

ส่วนที่ 1 ส่วนนำ

ข้อมูลเบื้องต้นเกี่ยวกับหน่วยงาน

ชื่อหน่วยงาน ที่ตั้ง และประวัติความเป็นมา

สำนักส่งเสริมวิชาการและงานทะเบียนเป็นหน่วยงานที่ตั้งขึ้นมาใหม่ในภายหลัง โดยในปี พ.ศ. 2527 ได้มีการประกาศใช้พระราชบัญญัติวิทยาลัยครู (ฉบับที่ 2) ให้อำนาจวิทยาลัยครูเปิดสอนสาขาต่างๆ ถึงระดับปริญญาตรี วิทยาลัยครูฉะเชิงเทราจึงเปิดสอนระดับปริญญาในสาขาวิชาการศึกษาศาสตร์ (ค.บ.) สาขาวิทยาศาสตร์ (วท.บ.) สาขาศิลปศาสตร์ (ศศ.บ.) ทั้งนักศึกษาภาคปกติและนักศึกษาตามโครงการจัดการศึกษาสำหรับบุคลากรประจำการ (กศ.บ.ป.) ทำให้จำนวนนักศึกษาเพิ่มมากขึ้น ภารกิจต่างๆ มีมากตามมา ปี พ.ศ. 2528 วิทยาลัยครูฉะเชิงเทรา จึงได้ดำเนินการปรับโครงสร้างการบริหารงานของสถาบันเสียใหม่โดยให้มีสำนักส่งเสริมวิชาการเกิดขึ้นเพื่อรองรับงานทางด้านวิชาการ และส่งเสริมในเรื่องของการเรียนการสอน ปี พ.ศ. 2532 มีพระราชบัญญัติ วิทยาลัยครูและราชกิจจานุเบกษา สามารถเปิดสอนในสาขาต่างๆ ได้เพิ่มขึ้น จึงเปิดสอนในสาขาบริหารธุรกิจบัณฑิต (บธ.บ.) และได้ปรับโครงสร้างการบริหารงานทั่วไปให้สำนักส่งเสริมวิชาการเป็นหน่วยงานเทียบเท่าคณะโดยประสานการจัดการศึกษากับคณะต่างๆ ปี พ.ศ. 2547 มีพระราชบัญญัติ มหาวิทยาลัยราชภัฏและมีการปรับโครงสร้างการบริหารงานให้สอดคล้องกับภาระกิจของมหาวิทยาลัยและเปลี่ยนชื่อจากสำนักส่งเสริมวิชาการ เป็นสำนักส่งเสริมวิชาการและงานทะเบียน เป็นหน่วยงานกลางที่ประสานการจัดการศึกษาที่มุ่งเน้นคุณภาพและมาตรฐาน และได้ปรับโครงสร้างการบริหารงานทั่วไปให้สำนักส่งเสริมวิชาการและงานทะเบียนเป็นหน่วยงานเทียบเท่าคณะโดยกำกับดูแลฝ่ายต่างๆ

สภาพปัจจุบันของสำนักส่งเสริมวิชาการและงานทะเบียน เป็นหน่วยงานหนึ่งในจำนวน 10 หน่วยงานสนับสนุนหลักของมหาวิทยาลัยราชภัฏราชนครินทร์ ซึ่งสนับสนุนกิจกรรมทางวิชาการ และบริการงานทะเบียนและวัดผลให้กับบุคคล อาจารย์ และนักศึกษาทั้งภาคปกติและภาคพิเศษ ปัจจุบันมีผู้บริหารจำนวน 4 คน ได้แก่ ผู้อำนวยการ รองผู้อำนวยการบริหาร รองผู้อำนวยการส่งเสริมวิชาการ รองผู้อำนวยการงานทะเบียนและวัดผล หัวหน้าสำนักงาน และบุคลากรสายสนับสนุน จำนวน 19 คน

ปรัชญา (Philosophy)

ระบบมีมาตรฐาน บริการด้วยใจ มุ่งไกลประสานภารกิจ เน้นบัณฑิตคุณภาพ

วิสัยทัศน์ (Vision)

มุ่งเป็นหน่วยงานสนับสนุนการจัดการศึกษาที่มีมาตรฐาน เน้นบริการด้วยไอที

พันธกิจ (Mission)

1. ส่งเสริมและสนับสนุนการจัดการศึกษาและพัฒนาคุณภาพการศึกษา
2. พัฒนาระบบบริการสู่ระบบการศึกษาอิเล็กทรอนิกส์ (e-Academic)
3. พัฒนาศักยภาพของบุคลากรให้สามารถใช้ไอทีได้อย่างมีประสิทธิภาพ และมีผลงานทางวิชาการ

เพิ่มขึ้น

ประเด็นยุทธศาสตร์ (Strategic Issue)

1. กำกับติดตามคุณภาพการจัดการศึกษา
2. พัฒนาระบบบริการให้ได้มาตรฐานรองรับอาเซียน
3. ส่งเสริมสนับสนุนการพัฒนาอาจารย์เข้าสู่ตำแหน่งวิชาการ
4. พัฒนาระบบสหกิจศึกษาและการสร้างเครือข่ายความร่วมมือ
5. จัดระบบบริหารการเงินให้มีประสิทธิภาพ
6. บริหารบุคลากรและทรัพยากรให้มีประสิทธิภาพ
7. จัดบริการวิชาการแก่ชุมชน และส่งเสริมการทำนุบำรุงศิลปวัฒนธรรม

เป้าประสงค์ (Goal)

1. มีระบบควบคุมและกำกับติดตามคุณภาพการผลิตบัณฑิต
2. ส่งเสริมประชาสัมพันธ์ข้อมูล ข่าวสาร องค์กรความรู้ ผู้ชุมชน และสู่อาเซียน
3. พัฒนาระบบ KM สำหรับพัฒนาอาจารย์เข้าสู่ตำแหน่งทางวิชาการ
4. จัดระบบสหกิจศึกษาและสร้างเครือข่ายกับสถานประกอบการทั้งในและต่างประเทศ
5. มีระบบสารสนเทศสำหรับการบริหารงานวิชาการที่มีประสิทธิภาพ
6. พัฒนาศักยภาพบุคลากรให้มีความเชี่ยวชาญในงานและมี Career path ที่ชัดเจน

กลยุทธ์ (Strategies)

1. ส่งเสริมและสนับสนุนการพัฒนาบัณฑิตให้มีคุณภาพตรงตามความต้องการของท้องถิ่น และวิจัยคุณภาพการจัดการศึกษา
2. พัฒนาบุคลากร ให้มีทักษะการบริการ การเผยแพร่ข้อมูลข่าวสารสู่ชุมชนและอาเซียน
3. เพิ่มศักยภาพบุคลากรให้มีความเชี่ยวชาญในสายงานของตน
4. จัดให้มีระบบติดตามประเมินผลตามโครงการเส้นทางการเข้าสู่ตำแหน่งทางวิชาการของบุคลากรสายวิชาการ
5. จัดระบบให้มีพี่เลี้ยงสำหรับการทำผลงานทางวิชาการ
6. สร้างเครือข่ายความร่วมมือกับแหล่งงานและสถานประกอบการทั้งในและต่างประเทศ
7. พัฒนาระบบสารสนเทศการบริหารจัดการ ลดความเสี่ยงในการบริหารการเงิน งบประมาณ และการใช้ทรัพยากร
8. ส่งเสริมบุคลากรเข้าร่วมโครงการตามแนวพระราชดำรินำปรัชญาของเศรษฐกิจพอเพียงมาปฏิบัติ
9. เน้นการบริหารจัดการตามหลักธรรมาภิบาล

เอกลักษณ์ (Uniqueness)

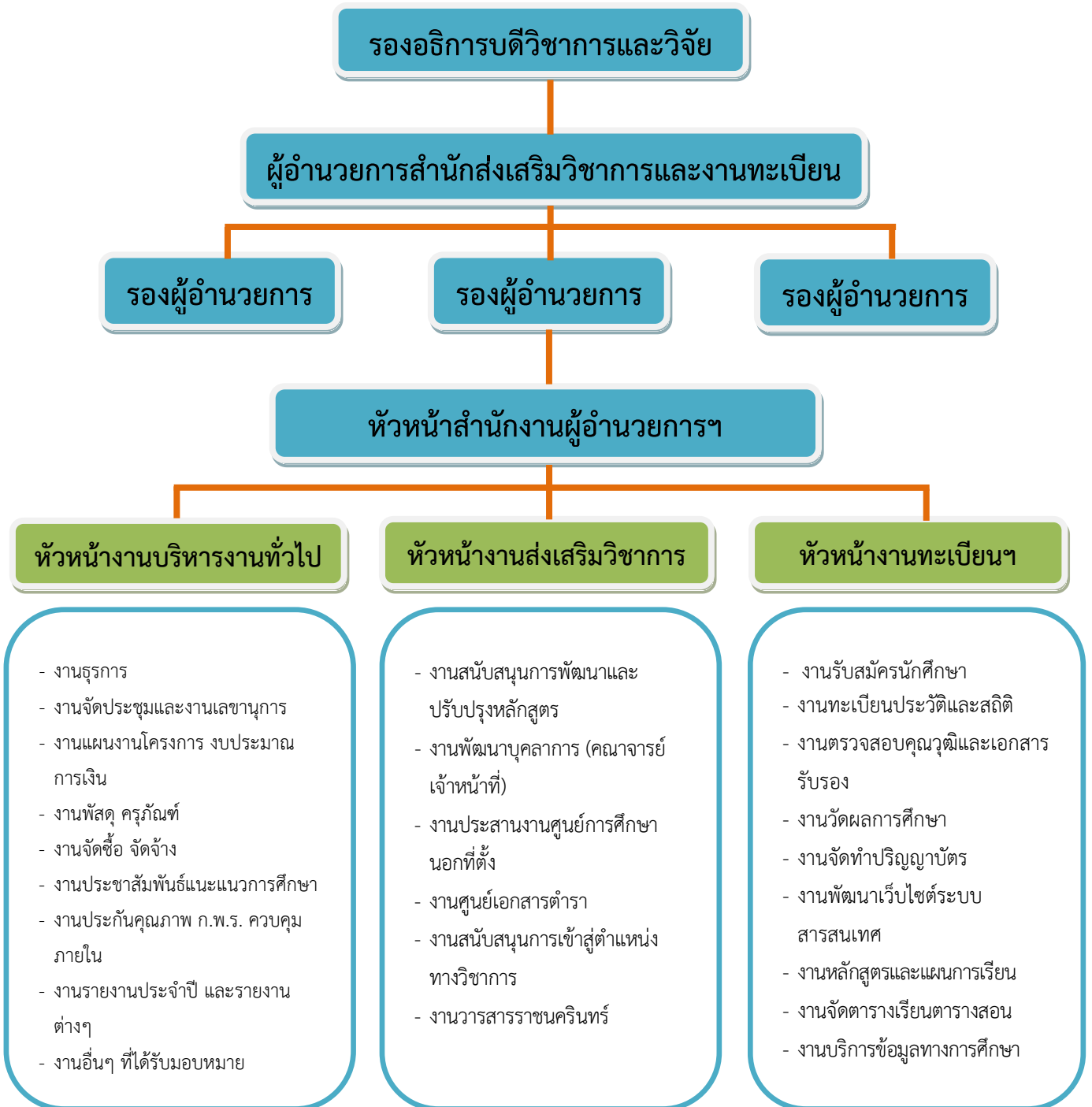
สนับสนุนพัฒนางานวิชาการสู่สากล

อัตลักษณ์ (Identity)

จิตอาสา ใฝ่รู้ สู้งาน

โครงสร้างองค์กรและการบริหาร

โครงสร้างการบริหารงานสำนักส่งเสริมวิชาการและงานทะเบียน



โครงสร้างผู้บริหารสำนักส่งเสริมวิชาการและงานทะเบียน – กรกฎาคม 2558



ผู้ช่วยศาสตราจารย์ ดร.อภิรดี เมืองเดช
รองอธิการบดีวิชาการและวิจัย



ผู้ช่วยศาสตราจารย์เพ็ญศรี ปักกะสีนัง
ผู้อำนวยการสำนักส่งเสริมวิชาการและงานทะเบียน



ดร.สุชานาถ พัฒนวงศ์งาม
รองผู้อำนวยการ



อาจารย์เยาวนุช ทานาม
รองผู้อำนวยการ



อาจารย์พรรณรายณ์ ทรัพย์แสนดี
รองผู้อำนวยการ



นายอุดม คุ่มภัย
รักษาการหัวหน้าสำนักงานผู้อำนวยการฯ

โครงสร้างผู้บริหารสำนักส่งเสริมวิชาการและงานทะเบียนตั้งแต่เดือนสิงหาคม 2558 – ปัจจุบัน



อาจารย์ ดร.พจนีย์ มั่งคั่ง
รองอธิการบดีวิชาการ



ผู้ช่วยศาสตราจารย์เพ็ญศรี ปักกะสีนัง
ผู้อำนวยการสำนักส่งเสริมวิชาการและงานทะเบียน



อาจารย์ ดร.เยาวนุช ทานาม
รองผู้อำนวยการ



อาจารย์ ดร.ณรงค์ศักดิ์ พุดเฟือก
รองผู้อำนวยการ



อาจารย์ประยุทธ์ อินแบน
รองผู้อำนวยการ



นายอุดม คุ่มภัย
รักษาการหัวหน้าสำนักงานผู้อำนวยการฯ

บุคลากรประจำสำนักส่งเสริมวิชาการและงานทะเบียน

งานบริหารทั่วไป



นายชาญชัย ศิริงาม
หัวหน้างานบริหารงานทั่วไป



นางเยวานาถ เพ็ชรดี
เจ้าหน้าที่บริหารงานทั่วไป



นางสาวสุมินตรา คางดง
เจ้าหน้าที่บริหารงานทั่วไป



นางสาววิไลจิตร์ รุ่งศรีวรรณ
เจ้าหน้าที่บริหารงานทั่วไป ชำนาญการ

งานส่งเสริมวิชาการ



นายโกเมศ กุลอุดมโกศากุล
หัวหน้างานส่งเสริมวิชาการ



นางสาวญาณนิตา อุปถัมภ์
นักวิชาการศึกษา



นางสาวศิริพร ขจรพันธ์
นักวิชาการศึกษา



นางสาวจรีรัตน์ ธรรมมา
ผู้ปฏิบัติงานบริหาร

งานทะเบียนและประมวลผล



นายเสรี จินกักดี
หัวหน้างานทะเบียน



นายศรีไพฑูลย์ จันทร
นายทะเบียน



นางสาวสุนิสา ชัยนพรัตน์
พนักงานพิมพ์ 3



นางประกายแก้ว พงษ์ทรัพย์
พนักงานพิมพ์ 3



นางสาวเอมอร พุ่มประเสริฐ
พนักงานธุรการ 3



นายธงชัย หอมชื่น
นักวิชาการคอมพิวเตอร์



นางบังอร จินนั๊กดี
นักวิชาการคอมพิวเตอร์



นางธัญญพัฒน์ ศิริรักษ์
นักวิชาการศึกษา



นายฉลอง รุ่งศิริ
นักวิชาการศึกษา



นางสาวพรทิพย์ ควรประกอบกิจ
นักวิชาการศึกษา



นางยุพิน เวหุคามกุล
ผู้ปฏิบัติงานบริหาร

คณะผู้บริหารและบุคลากร

1. อาจารย์ ดร.พจน์ีย์	มั่งคั่ง	รองอธิการบดีวิชาการ
2. ผศ.เพ็ญศรี	ปักกะสีนัง	ผู้อำนวยการสำนักส่งเสริมวิชาการฯ
3. อาจารย์ ดร.เยาวนุช	ทานาม	รองผู้อำนวยการสำนักส่งเสริมวิชาการฯ
4. อาจารย์ ดร.ณรงค์ศักดิ์	พุดเผือก	รองผู้อำนวยการสำนักส่งเสริมวิชาการฯ
5. อาจารย์ประยุทธ์	อินแบน	รองผู้อำนวยการสำนักส่งเสริมวิชาการฯ
6. นายอุดม	คุ้มภัย	รักษาการหัวหน้าสำนักงานผู้อำนวยการสำนักฯ

คณะกรรมการประกันคุณภาพการศึกษาภายใน

1. ผศ. เพ็ญศรี	ปักกะสีนัง	ประธาน
2. อาจารย์ ดร.เยาวนุช	ทานาม	กรรมการ
3. อาจารย์ ดร.ณรงค์ศักดิ์	พุดเผือก	กรรมการ
4. อาจารย์ประยุทธ์	อินแบน	กรรมการ
5. นายชาญชัย	ศิริงาม	กรรมการ
6. นายโกเมศ	กุลอุดมโกศากุล	กรรมการ
7. นายเสรี	จินกักดี	กรรมการ
8. นายอุดม	คุ้มภัย	กรรมการและเลขานุการ
9. นางสาวศิริพร	ขจรพันธ์	กรรมการและผู้ช่วยเลขานุการ

บุคลากร

1. นางสาวสุนิสา	ชัยนพรัตน์	พนักงานพิมพ์ 3
2. นางประกายแก้ว	พ่วงทรัพย์	พนักงานพิมพ์ 3
3. นางสาวเอมอร	พุ่มประเสริฐ	พนักงานธุรการ 3
4. นางสาววิไลจิตร	รุ่งศรีวรรณ	เจ้าหน้าที่บริหารงานทั่วไป ชำนาญการ
5. นายชาญชัย	ศิริงาม	เจ้าหน้าที่บริหารงานทั่วไป
6. นางเยาวนถ	เพชรดี	เจ้าหน้าที่บริหารงานทั่วไป
7. นางสาวสุมิตรา	คางดวง	เจ้าหน้าที่บริหารงานทั่วไป
8. นางบังอร	จินกักดี	นักวิชาการคอมพิวเตอร์
9. นายเสรี	จินกักดี	นักวิชาการคอมพิวเตอร์
10. นายธงชัย	หอมชื่น	นักวิชาการคอมพิวเตอร์
11. นายโกเมศ	กุลอุดมโกศากุล	นักวิชาการศึกษา
12. นางสาวญาณัณศา	อุปลัมภ์	นักวิชาการศึกษา
13. นางสาวศิริพร	ขจรพันธ์	นักวิชาการศึกษา
14. นายฉลอง	รุ่งศิริ	นักวิชาการศึกษา
15. นายศรีไพบูลย์	จันท	นักวิชาการศึกษา
16. นางธัญญพัทธ์	ศิริรักษ์	นักวิชาการศึกษา

17. นางสาวพรพิพย์ ควรประกอบกิจ นักวิชาการศึกษา
 18. นางสาวจรีรัตน์ ธรรมมา ผู้ปฏิบัติงานบริหาร
 19. นางยุพิน เวฬุคามกุล ผู้ปฏิบัติงานบริหาร

ประเภทบุคลากร	จำนวน	อาจารย์			ผู้ช่วยศาสตราจารย์			รองศาสตราจารย์		
		ป.ตรี	ป.โท	ป.เอก	ป.ตรี	ป.โท	ป.เอก	ป.ตรี	ป.โท	ป.เอก
ข้าราชการ	5	-	2	1	-	1	-	-	-	-
ลูกจ้างประจำ	3	-	-	-	-	-	-	-	-	-
พนักงานมหาวิทยาลัย	15	-	-	-	-	-	-	-	-	-
รวม	23	-	2	1	-	1	-	-	-	-

ข้อมูลนักศึกษา

จำนวนนักศึกษาภาคปกติและภาคพิเศษ ประจำปีการศึกษา 2557

หลักสูตร	ปริญญาตรีภาคปกติ	ปริญญาตรีภาคพิเศษ	ปริญญาโท	ปริญญาเอก	รวม
วิทยาศาสตร์บัณฑิต (วท.บ.)					
- สาขาวิชาเคมี	58				
- สาขาวิชาชีววิทยา	57				
- สาขาวิชาเทคโนโลยีสารสนเทศ	77	17			
- สาขาวิชาวิทยาการคอมพิวเตอร์	90	3			
- สาขาวิชาวิทยาศาสตร์ความปลอดภัย	14	1			
- สาขาวิชาวิทยาศาสตร์สิ่งแวดล้อม	65				
- สาขาวิชาสาธารณสุขชุมชน	11	2			
- สาขาวิชาฟิสิกส์ประยุกต์	10				
- สาขาวิชาการอาหารและธุรกิจบริการ	65				
- สาขาวิชาเทคโนโลยีการเกษตร	53				
- สาขาวิชาสาธารณสุขศาสตร์	627	219			
- สาขาวิชาความปลอดภัยและอาชีวอนามัย	83	83			

หลักสูตร	ปริญญาตรี ภาคปกติ	ปริญญาตรี ภาคพิเศษ	ปริญญาโท	ปริญญาเอก	รวม
- สาขาวิชาเทคโนโลยี อุตสาหกรรม (เทคโนโลยี ก่อสร้าง)	10				
- สาขาวิชาเทคโนโลยี อุตสาหกรรม (เทคโนโลยีการ จัดการอุตสาหกรรม)	27	41			
- สาขาวิชาวิศวกรรมเครื่องกล ยานยนต์	97	36			
- สาขาวิชาวิศวกรรมไฟฟ้า	94	109			
- สาขาวิชาออกแบบ ผลิตภัณฑ์อุตสาหกรรม	21				
- สาขาวิชาเทคโนโลยี อุตสาหกรรม	72	58			
วิศวกรรมศาสตรบัณฑิต (วศ.บ.)					
- สาขาวิชาวิศวกรรมการจัดการ อุตสาหกรรม	78	54			
ครุศาสตรบัณฑิต (ค.บ.)					
- สาขาวิชาการศึกษาปฐมวัย	492	59			
- สาขาวิชาคณิตศาสตร์	427	2			
- สาขาวิชาคอมพิวเตอร์ศึกษา	418	16			
- สาขาวิชาเทคโนโลยีการศึกษา	26	1			
- สาขาวิชาภาษาไทย	215				
- สาขาวิชาภาษาอังกฤษ	190				
- สาขาวิชาสังคมศึกษา	329				
- สาขาวิชาภาษาจีน	31				
- สาขาวิชาวิทยาศาสตร์ทั่วไป	213				
- สาขาวิชาการสอนสังคมศึกษา	226				
- สาขาวิชาการสอนภาษาไทย	233	12			
- สาขาวิชาการสอน ภาษาอังกฤษ	205	11			
- สาขาวิชาการสอน วิทยาศาสตร์ทั่วไป	148				
- สาขาวิชาการสอนภาษาจีน	98				

หลักสูตร	ปริญญาตรี ภาคปกติ	ปริญญาตรี ภาคพิเศษ	ปริญญาโท	ปริญญาเอก	รวม
- สาขาวิชาเทคโนโลยี สารสนเทศทางการศึกษาและ การสอนภาษาไทย	66				
- สาขาวิชาจิตวิทยาการศึกษา และแนะแนวการสอน ภาษาไทย	50				
ศิลปศาสตรบัณฑิต (ศศ.บ.)					
- สาขาวิชาการพัฒนาชุมชน	134	21			
- สาขาวิชาดนตรี (ดนตรีสากล)	12	10			
- สาขาวิชาภาษาญี่ปุ่น	21				
- สาขาวิชาภาษาอังกฤษ	137				
- สาขาวิชาศิลปกรรม	83				
- สาขาวิชาภาษาไทยสำหรับ ชาวต่างประเทศ	19				
- สาขาวิชานาฏดุริยางคศิลป์- ไทย (ดนตรีไทย)	52				
- สาขาวิชาดนตรีสากล	71				
- สาขาวิชาอุตสาหกรรม ท่องเที่ยว	1				
- สาขาวิชาการท่องเที่ยวฯ	204				
รัฐประศาสนศาสตรบัณฑิต (รป.บ.)					
- สาขาวิชารัฐประศาสนศาสตร์	487	334			
นิติศาสตรบัณฑิต (น.บ.)					
- สาขาวิชานิติศาสตร์	60	13			
บริการธุรกิจบัณฑิต (บธ.บ.)					
- สาขาวิชาการบริหารธุรกิจ (การตลาด)	2				
- สาขาวิชาการบริหารธุรกิจ (คอมพิวเตอร์ธุรกิจ)	6				
- สาขาวิชาการจัดการ	420	1,442			
- สาขาวิชาการตลาด	122	61			
- สาขาวิชาการบริหาร ทรัพยากรมนุษย์	203	30			
- สาขาวิชาคอมพิวเตอร์ธุรกิจ	203	71			

หลักสูตร	ปริญญาตรี ภาคปกติ	ปริญญาตรี ภาคพิเศษ	ปริญญาโท	ปริญญาเอก	รวม
นิเทศศาสตรบัณฑิต (น.บ.) - สาขาวิชานิเทศศาสตร์	192	19			
บัญชีบัณฑิต (บช.บ.) สาขาวิชาการบัญชี	184	196			
ปรัชญาดุษฎีบัณฑิต - สาขาวิชาการจัดการ เพื่อการพัฒนา				39	
ครุศาสตรมหาบัณฑิต (ค.ม.) - สาขาวิชาการบริหารการศึกษา			138		
- สาขาวิชาการสอน ภาษาอังกฤษ			10		
- สาขาวิชาหลักสูตรและ การสอน			37		
สาธารณสุขศาสตรมหาบัณฑิต (ส.ม.) - สาขาวิชาการจัดการสุขภาพ			65		
วิทยาศาสตร์มหาบัณฑิต (วท.ม.) - สาขาวิชาการจัดการ อุตสาหกรรม			54		
- สาขาวิชาวิทยาศาสตร์ศึกษา			17		
รัฐประศาสนศาสตร์ มหาบัณฑิต (รป.ม.) - สาขาวิชารัฐประศาสนศาสตร์			40		
บริหารธุรกิจมหาบัณฑิต - สาขาวิชาบริหารธุรกิจ			32		

จำนวนนักศึกษาภาคปกติและภาคพิเศษที่สำเร็จการศึกษา ประจำปีการศึกษา 2557

หลักสูตร	ปริญญาตรี ภาคปกติ	ปริญญาตรี ภาคพิเศษ	ปริญญาโท	ปริญญาเอก	รวม
วิทยาศาสตร์บัณฑิต (วท.บ.)					
- สาขาวิชาเกษตรศาสตร์	1				
- สาขาวิชาคหกรรมศาสตร์ทั่วไป	8				
- สาขาวิชาเคมี	5				
- สาขาวิชาเทคโนโลยี สารสนเทศ	4				
- สาขาวิชาวิทยาการ คอมพิวเตอร์	20	11			
- สาขาวิชาวิทยาศาสตร์ ความปลอดภัย	3	41			
- สาขาวิชาวิทยาศาสตร์ สิ่งแวดล้อม	3				
- สาขาวิชาสาธารณสุขชุมชน	84	32			
- สาขาวิชาวิศวกรรมเครื่องกล ยานยนต์	24	37			
- สาขาวิชาวิศวกรรมไฟฟ้า	25	62			
- สาขาวิชาออกแบบ ผลิตภัณฑ์อุตสาหกรรม	15				
- สาขาวิชาเทคโนโลยี อุตสาหกรรม (เทคโนโลยี ก่อสร้าง)		13			
- สาขาวิชาเทคโนโลยี อุตสาหกรรม (เทคโนโลยีการ จัดการอุตสาหกรรม)		143			
- สาขาวิชาเทคโนโลยีอุตสาหกรรม		31			
ครุศาสตรบัณฑิต (ค.บ.)					
- สาขาวิชาการศึกษาปฐมวัย	21	168			
- สาขาวิชาคณิตศาสตร์	12	15			
- สาขาวิชาคอมพิวเตอร์ศึกษา	20	13			
- สาขาวิชาจิตวิทยาและการ แนะแนว	1				
- สาขาวิชาภาษาไทย	18	16			
- สาขาวิชาภาษาอังกฤษ	25	5			
- สาขาวิชาสังคมศึกษา	18				
- สาขาวิชาภาษาจีน	2				

หลักสูตร	ปริญญาตรี ภาคปกติ	ปริญญาตรี ภาคพิเศษ	ปริญญาโท	ปริญญาเอก	รวม
- สาขาวิชาวิทยาศาสตร์ทั่วไป	15				
- สาขาวิชาเทคโนโลยีการศึกษา		1			
ศิลปศาสตรบัณฑิต (ศศ.บ.)					
- สาขาวิชาการพัฒนาชุมชน	26	14			
- สาขาวิชาดาตรีสากล	6				
- สาขาวิชานาฏศิลป์และ การละคร	3				
- สาขาวิชาภาษาญี่ปุ่น	5				
- สาขาวิชาภาษาอังกฤษ	9				
- สาขาวิชาศิลปกรรม	9				
- สาขาวิชานาฏดุริยางคศิลป์- ไทย (นาฏศิลป์ไทย)	6	9			
- สาขาวิชาภาษาไทยสำหรับ ชาวต่างประเทศ	29				
- สาขาวิชานาฏดุริยางคศิลป์- ไทย (ดนตรีไทย)	4				
- สาขาวิชาอุตสาหกรรม ท่องเที่ยว	37				
รัฐประศาสนศาสตรบัณฑิต (ร.บ.บ.)					
- สาขาวิชารัฐประศาสนศาสตร์	43	77			
- สาขาวิชาการปกครองท้องถิ่น		22			
บริหารธุรกิจบัณฑิต (บ.ร.บ.)					
- สาขาวิชาการบริหารธุรกิจ (การตลาด)	22	9			
- สาขาวิชาการบริหารธุรกิจ (การบริหารทรัพยากรมนุษย์)	23	21			
- สาขาวิชาการบัญชี		3			
- สาขาวิชาการบริหารธุรกิจ (คอมพิวเตอร์ธุรกิจ)	17	28			
- สาขาวิชาการจัดการ	32	967			
นิเทศศาสตรบัณฑิต (น.บ.)					
- นิเทศศาสตร์ (การประชาสัมพันธ์)	12				

หลักสูตร	ปริญญาตรี ภาคปกติ	ปริญญาตรี ภาคพิเศษ	ปริญญาโท	ปริญญาเอก	รวม
- นิเทศศาสตร์ (วิทยุกระจายเสียงและวิทยุ โทรทัศน์)	10				
บัญชีบัณฑิต (บช.บ.) - สาขาวิชาการบัญชี	22	129			
วิศวกรรมศาสตรบัณฑิต (วศ.บ.) - สาขาวิชาวิศวกรรมการจัดการ อุตสาหกรรม	16	24			
ประกาศนียบัตรบัณฑิตวิชาชีพครู		1			
ศิลปศาสตรมหาบัณฑิต (ศศ.ม.) - สาขาวิชาสังคมศาสตร์เพื่อการ พัฒนา			1		
ครุศาสตรมหาบัณฑิต (ค.ม.) - หลักสูตรและการสอน			8		
- การบริหารการศึกษา			12		
สาธารณสุขศาสตรมหาบัณฑิต (ส.ม.) - การจัดการสุขภาพ			5		
วิทยาศาสตร์มหาบัณฑิต (วท.ม.) - การจัดการอุตสาหกรรม			4		
ปรัชญาดุษฎีบัณฑิต (ปร.ด.) - การจัดการเพื่อการพัฒนา				6	

จำนวนหลักสูตรที่เปิดสอน

ระดับปริญญาตรี จำนวน 41 หลักสูตร
ระดับบัณฑิตศึกษา จำนวน 8 หลักสูตร

ที่	ระดับ	ชื่อหลักสูตร	ชื่อสาขาวิชาเอก	สถานภาพ	สภาฯ อนุมัติ	สกอ. รับทราบ
คณะครุศาสตร์						
1	ปริญญาตรี 5 ปี	ครุศาสตรบัณฑิต	การศึกษาปฐมวัย	ปรับปรุง 55	28 เม.ย. 55	16 ม.ค.56
2	ปริญญาตรี 5 ปี	ครุศาสตรบัณฑิต	คณิตศาสตร์	ปรับปรุง 55	28 เม.ย. 55	22 ม.ค.56
3	ปริญญาตรี 5 ปี	ครุศาสตรบัณฑิต	คอมพิวเตอร์ศึกษา	ปรับปรุง 55	28 เม.ย. 55	5 มี.ค. 56
4	ปริญญาตรี 5 ปี	ครุศาสตรบัณฑิต	จิตวิทยาการปรึกษาและการแนะแนว - การสอนภาษาไทย (เอกคู่)	ปรับปรุง 55	28 เม.ย. 55	2 ธ.ค. 56
5	ปริญญาตรี 5 ปี	ครุศาสตรบัณฑิต	การสอนภาษาอังกฤษ	ปรับปรุง 55	28 เม.ย. 55	5 มี.ค. 56
6	ปริญญาตรี 5 ปี	ครุศาสตรบัณฑิต	การสอนภาษาไทย	ปรับปรุง 55	28 เม.ย. 55	26 ก.ค. 56
7	ปริญญาตรี 5 ปี	ครุศาสตรบัณฑิต	การสอนวิทยาศาสตร์ทั่วไป	ปรับปรุง 55	28 เม.ย. 55	12 มี.ค. 56
8	ปริญญาตรี 5 ปี	ครุศาสตรบัณฑิต	การสอนสังคมศึกษา	ปรับปรุง 55	28 เม.ย. 55	10 ก.ค. 56
9	ปริญญาตรี 5 ปี	ครุศาสตรบัณฑิต	เทคโนโลยีสารสนเทศทางการศึกษา - การสอนภาษาไทย (เอกคู่)	ปรับปรุง 55	28 เม.ย. 55	19 ก.ย. 56
10	ปริญญาตรี 5 ปี	ครุศาสตรบัณฑิต	การสอนภาษาจีน	ปรับปรุง 55	28 เม.ย. 55	18 เม.ย. 56
คณะวิทยาการจัดการ						
11	ปริญญาตรี 4 ปี	บริหารธุรกิจบัณฑิต	การบริหารทรัพยากรมนุษย์	ปรับปรุง 54	19 มี.ค. 54	4 พ.ย. 54
12	ปริญญาตรี 4 ปี	บริหารธุรกิจบัณฑิต	การตลาด	ปรับปรุง 54	26 ก.พ. 54	4 พ.ย. 54
13	ปริญญาตรี 4 ปี	บริหารธุรกิจบัณฑิต	คอมพิวเตอร์ธุรกิจ	ปรับปรุง 54	26 ก.พ. 54	9 พ.ย. 54
14	ปริญญาตรี 4 ปี	บริหารธุรกิจบัณฑิต	การจัดการ	ปรับปรุง 55	28 เม.ย. 55	9 ก.ค. 57
15	ปริญญาตรี 4 ปี	บัญชีบัณฑิต	การบัญชี	ปรับปรุง 55	19 มี.ค. 54	4 พ.ย. 54
16	ปริญญาตรี 4 ปี	นิเทศศาสตรบัณฑิต	นิเทศศาสตร์	ปรับปรุง 54	23 ม.ค. 54	26 ธ.ค. 54
17	ปริญญาตรี 4 ปี	ศิลปศาสตรบัณฑิต	การท่องเที่ยวและการโรงแรม	ปรับปรุง 54	18 ธ.ค. 53	16 มิ.ย. 54

ที่	ระดับ	ชื่อหลักสูตร	ชื่อสาขาวิชาเอก	สถานภาพ	สภาอนุมติ	สกอ.รับทราบ
คณะมนุษยศาสตร์และสังคมศาสตร์						
18	ปริญญาตรี 4 ปี	ศิลปศาสตรบัณฑิต	ภาษาอังกฤษ	ปรับปรุง 54	19 มี.ค. 54	26 ธ.ค. 54
19	ปริญญาตรี 4 ปี	ศิลปศาสตรบัณฑิต	ศิลปกรรม	ปรับปรุง 54	26 ก.พ. 54	24 ก.ย. 55
20	ปริญญาตรี 4 ปี	ศิลปศาสตรบัณฑิต	ดนตรีสากล	ปรับปรุง 54	26 ก.พ. 54	28 ธ.ค. 54
21	ปริญญาตรี 4 ปี	ศิลปศาสตรบัณฑิต	การพัฒนาชุมชน	ปรับปรุง 54	26 ก.พ. 54	19 ม.ค. 55
22	ปริญญาตรี 4 ปี	ศิลปศาสตรบัณฑิต	ภาษาญี่ปุ่น	ปรับปรุง 54	26 ก.พ. 54	26 ธ.ค. 54
23	ปริญญาตรี 4 ปี	ศิลปศาสตรบัณฑิต	นาฏดุริยางคศิลป์ไทย	ปรับปรุง 54	26 ก.พ. 54	18 ก.พ. 57
24	ปริญญาตรี 4 ปี	ศิลปศาสตรบัณฑิต	ภาษาไทยสำหรับชาวต่างประเทศ	ปรับปรุง 54	23 เม.ย. 54	5 มี.ค. 55
25	ปริญญาตรี 4 ปี	รัฐประศาสนศาสตรบัณฑิต	รัฐประศาสนศาสตร์	ปรับปรุง 54	26 ก.พ. 54	8 พ.ย. 56
26	ปริญญาตรี 4 ปี	นิติศาสตรบัณฑิต	นิติศาสตร์	ใหม่ 56	16 มี.ค. 56	29 พ.ค. 56
คณะวิทยาศาสตร์และเทคโนโลยี						
27	ปริญญาตรี 4 ปี	วิทยาศาสตร์บัณฑิต	การอาหารและธุรกิจบริการ	ใหม่ 53	23 พ.ค. 53	22 พ.ย. 53
28	ปริญญาตรี 4 ปี	วิทยาศาสตร์บัณฑิต	ชีววิทยา	ปรับปรุง 53	23 พ.ค. 53	1 พ.ย. 53
29	ปริญญาตรี 4 ปี	วิทยาศาสตร์บัณฑิต	เคมี	ปรับปรุง 53	23 พ.ค. 53	8 ต.ค. 53
30	ปริญญาตรี 4 ปี	วิทยาศาสตร์บัณฑิต	ฟิสิกส์ประยุกต์	ปรับปรุง 53	23 พ.ค. 53	1 พ.ย. 53
31	ปริญญาตรี 4 ปี	วิทยาศาสตร์บัณฑิต	วิทยาการคอมพิวเตอร์	ปรับปรุง 54	23 ม.ค. 54	12 ก.ย. 54
32	ปริญญาตรี 4 ปี	วิทยาศาสตร์บัณฑิต	เทคโนโลยีสารสนเทศ	ปรับปรุง 54	23 ม.ค. 54	27 มิ.ย. 54
33	ปริญญาตรี 4 ปี	วิทยาศาสตร์บัณฑิต	ความปลอดภัยและอาชีวอนามัย	ปรับปรุง 55	26 เม.ย. 55	14 ต.ค. 56
34	ปริญญาตรี 4 ปี	วิทยาศาสตร์บัณฑิต	วิทยาศาสตร์สิ่งแวดล้อม	ปรับปรุง 54	23 ม.ค. 54	4 เม.ย. 54
35	ปริญญาตรี 4 ปี	สาธารณสุขศาสตรบัณฑิต	สาธารณสุขศาสตร์	ปรับปรุง 54	23 ม.ค. 54	1 ก.ย. 54
36	ปริญญาตรี 4 ปี	เทคโนโลยีบัณฑิต	เทคโนโลยีการเกษตร	ใหม่ 53	23 พ.ค. 53	29 ก.ย. 53
คณะเทคโนโลยีอุตสาหกรรม						
37	ปริญญาตรี 4 ปี	วิศวกรรมศาสตรบัณฑิต	วิศวกรรมการจัดการอุตสาหกรรม	ปรับปรุง 53	18 ธ.ค. 53	27 มิ.ย. 54
38	ปริญญาตรี 4 ปี	วิทยาศาสตร์บัณฑิต	วิศวกรรมไฟฟ้า	ปรับปรุง 54	21 พ.ค. 54	10 ม.ค. 57
39	ปริญญาตรี 4 ปี	วิทยาศาสตร์บัณฑิต	วิศวกรรมเครื่องกลยานยนต์	ปรับปรุง 54	21 พ.ค. 54	30 ต.ค. 56

ที่	ระดับ	ชื่อหลักสูตร	ชื่อสาขาวิชาเอก	สถานภาพ	สภาฯ อนุมัติ	สกอ. รับทราบ
40	ปริญญาตรี 4 ปี	วิทยาศาสตร์บัณฑิต	เทคโนโลยีอุตสาหกรรม	ปรับปรุง 54	21 พ.ค. 54	18 ก.พ. 57
41	ปริญญาตรี 4 ปี	วิทยาศาสตร์บัณฑิต	ออกแบบผลิตภัณฑ์อุตสาหกรรม	ปรับปรุง 54	21 พ.ค. 54	9 ก.ย. 56
ระดับบัณฑิตศึกษา						
1	ปริญญาเอก	ปรัชญาดุษฎีบัณฑิต	การจัดการเพื่อการพัฒนา	ปรับปรุง 57	27 ก.ย. 57	รอรับทราบ
2	ปริญญาโท	สาธารณสุขศาสตรมหาบัณฑิต	การจัดการสุขภาพ	ปรับปรุง 54	19 พ.ย. 54	18 มิ.ย. 57
3	ปริญญาโท	วิทยาศาสตรมหาบัณฑิต	การจัดการอุตสาหกรรม	ปรับปรุง 54	23 เม.ย. 54	14 ต.ค. 56
4	ปริญญาโท	วิทยาศาสตรมหาบัณฑิต	วิทยาศาสตรศึกษา	ใหม่ 55	28 เม.ย. 55	7 ส.ค. 56
5	ปริญญาโท	ครุศาสตรมหาบัณฑิต	การบริหารการศึกษา	ปรับปรุง 54	24 เม.ย. 54	1 ก.ย. 54
6	ปริญญาโท	ครุศาสตรมหาบัณฑิต	หลักสูตรและการสอน	ปรับปรุง 54	25 เม.ย. 54	1 ก.ย. 54
7	ปริญญาโท	บริหารธุรกิจมหาบัณฑิต	บริหารธุรกิจ	ใหม่ 54	25 มิ.ย. 54	15 ม.ค. 58
8	ปริญญาโท	รัฐประศาสนศาสตรมหาบัณฑิต	รัฐประศาสนศาสตร์	ใหม่ 54	2 เม.ย. 54	23 พ.ค. 57

งบประมาณ และการใช้จ่ายงบประมาณ

ประเภทงบประมาณ	จัดสรร	จ่ายจริง	คงเหลือ	จ่ายจริงร้อยละ
งบประมาณแผ่นดิน	1,179,200	1,118,462.30	60,737.70	94.85
งบประมาณเงินรายได้	3,781,750	3,184,204.60	595,985.47	84.20
รวมทั้งสิ้น	4,960,950	4,302,666.90	658,283.10	86.73

อาคารสถานที่

- มหาวิทยาลัยราชภัฏราชนครินทร์ อาคารเรียนรวมและอำนวยการ ชั้น 1 และ ชั้น 3 (ห้องผลงานวิชาการ)

การดำเนินงานตามข้อสังเกตและข้อเสนอแนะจากการประกันคุณภาพการศึกษาภายใน ปีการศึกษา (ปีที่ผ่านมา)

ข้อสังเกตและข้อเสนอแนะ	การดำเนินงาน/ผลการปรับปรุงตามข้อเสนอแนะ
1. ควรจัดทำโครงการปรับแผนกลยุทธ์ โดยการให้บุคลากรภายในและผู้มีส่วนได้ส่วนเสียเข้ามามีส่วนร่วมในการจัดทำแผนให้มากที่สุด	- ได้จัดประชุมปรับแผนกลยุทธ์ โดยให้บุคลากรภายในมีส่วนร่วมในการระดมความคิด และให้ผู้มีส่วนได้ส่วนเสียเข้าร่วมในการทำแผน ตลอดจนมีส่วนร่วมในการเป็นกรรมการวางแผนพัฒนาระบบต่างๆ เช่น ระบบสหกิจศึกษาฯ
2. ในการติดตามผลการดำเนินงานตามแผนงานโครงการ ควรมีการวิเคราะห์ถึงสาเหตุของการที่ไม่สามารถดำเนินการตามแผนได้อย่างน้อยปีละ 2 ครั้ง	- มีการติดตามผลการดำเนินงานตามแผนงานโครงการแต่ละไตรมาส และวิเคราะห์สาเหตุของการที่ไม่สามารถดำเนินการตามแผนได้ทุกครั้งที่มีการประชุมติดตามงาน เช่น สาเหตุของการใช้งบประมาณไม่เป็นไปตามเกณฑ์ เนื่องจากมีการจัดกิจกรรมของมหาวิทยาลัย ข้ำซ้อนกันหลายโครงการ
3. ควรมีการนำผลการประเมินเข้าวาระเพื่อพิจารณาในการประชุมผู้บริหารสำนักและที่ประชุมคณะกรรมการประจำสำนักอย่างน้อยปีละ 1 ครั้ง	- มีการนำผลการประเมินต่างๆ เข้าวาระที่ประชุมผู้บริหารเพื่อหาแนวทางปรับปรุง เช่น ผลการตรวจประเมินประกันคุณภาพ ผลการตรวจติดตามจากคณะกรรมการ Audit อย่างต่อเนื่อง
4. ควรจัดให้มีการแลกเปลี่ยนเรียนรู้เพื่อพัฒนาระบบการทำงาน	- มีการจัดกิจกรรมแลกเปลี่ยนเรียนรู้เพื่อพัฒนาระบบงานทั้งภายในและภายนอกสำนัก เช่น ศึกษาดูงาน แลกเปลี่ยนเรียนรู้กระบวนการปฏิบัติงานกับหน่วยงานเครือข่ายมหาวิทยาลัยราชภัฏ โดยเฉพาะกับหน่วยงานส่งเสริมวิชาการและงานทะเบียน
5. ควรนำหลักวงจรคุณภาพ (PDCA) มาใช้ในการบริหารงานให้เกิดประสิทธิภาพ	- มีการนำหลักวงจรคุณภาพมาใช้ในการบริหารงานให้เกิดประสิทธิภาพ โดยเริ่มจากการจัดทำแผน เช่น จัดทำแผนปฏิบัติราชการระยะ ๔ ปี แผนกลยุทธ์ แผนปฏิบัติราชการประจำปี แผนบริหารความเสี่ยง แผนกลยุทธ์ทางการเงิน มีการกำกับติดตามการดำเนินการให้เป็นไปตามแผนประเมินผลงาน และนำผลการประเมินมาปรับปรุงแผนพัฒนาในรอบถัดไป
6. ควรนำข้อสังเกตและข้อเสนอแนะของหน่วยตรวจสอบภายในมาใช้ทำแผนปรับปรุง	- นำข้อเสนอแนะของหน่วยงานตรวจสอบภายในมาใช้ทำแผนปรับปรุง เช่น แผนบริหารความเสี่ยงเกี่ยวกับการใช้จ่ายงบประมาณ การจัดรายงานวัสดุคงเหลือ ฯลฯ

ข้อสังเกตและข้อเสนอแนะ	การดำเนินงาน/ผลการปรับปรุงตามข้อเสนอแนะ
7. ควรจัดทำรายละเอียดแต่ละกิจกรรมหรือโครงการวิเคราะห์ค่าใช้จ่ายต่อผลผลิต เพื่อประกอบการตัดสินใจดำเนินการต่อไปหรือไม่	- มีการประเมินโครงการ โดยกำหนดวัตถุประสงค์ที่ชัดเจน เช่น ประเมินความพึงพอใจ ร้อยละของผู้เข้ากิจกรรมโครงการ และการตอบรับการจัดกิจกรรม ซึ่งมีการนำข้อมูลมาประกอบการตัดสินใจในการดำเนินการต่อไป
8. ควรส่งเสริมให้มีการนำหลัก PDCA มาใช้ในการบริหารงานให้ครบทุกโครงการและดำเนินการอย่างต่อเนื่อง	- มีการส่งเสริมให้นำหลัก PDCA มาใช้ในการบริหารงานให้ครบทุกงานทุกโครงการอย่างต่อเนื่อง เช่น กำหนดให้บุคลากรจัดทำคู่มือการปฏิบัติงาน Portfolio และสรุปวิเคราะห์ผลการดำเนินงาน (ประเมินตนเอง) ที่ผ่านมาในแต่ละรอบปี และนำผลมาปรับปรุงการปฏิบัติงานของตนเองให้มีประสิทธิภาพมากยิ่งขึ้น