

บรรพสังคีต : วิถีวัฒนธรรมดนตรีชาติพันธุ์พนมสารคาม
Ancestral Music : Ethnic Musical Culture of Phanom Sarakham

ธีระวุฒิ กลิ่นด่าง
ปรัชญาดุษฎีบัณฑิต สาขาวิชาการบริหารศิลปะและวัฒนธรรม คณะศิลปกรรมศาสตร์ มหาวิทยาลัยบูรพา
อาจารย์ที่ปรึกษาหลัก : ดร. ชูศักดิ์ สุวิมลเสถียร

Abstract

The objectives of this research titled Ancestral Music: Ethnic Musical Culture of Phanom Sarakham were 1) to collect the body of knowledge concerning ethnic musical culture in Phanom Sarakham, Chachoengsao, 2) to perform “Phanom Sarakham” ethnic music and 3) to publicize the creative music through technological media. Data collection was implemented by reviewing documents and related research as well as in depth interviews with experts in culture, traditions, and music of different cultural groups including Phuan, Wiang, Khmer, Chinese and Thai Cultural Groups. The results of this research were:

1. According to the different cultural groups’ responses, the information concerning the route of moving cultural groups were consistent and also contrast to existing data and references from various sources as well as the data from research.

2. In terms of the major aspect of ethnic music, it has been accompanied with the supernatural. For example, the music together with necromancy of the cultural groups of Puan, Khmer and Wiang. The music, used as curative treatment in rituals of believing in ghosts, was still found in Khmer cultural group. Auspicious and inauspicious ceremonies were found in Thai and Chinese cultural groups. In addition, the music together with the nature, the mouth organs which are made of wood were played by the cultural groups of Puan and Wiang. Furthermore, the music has been used in the way of life such as in wedding ceremonies, ordination ceremonies and *Tham Khwan Nak* ceremonies which are performed before ordaining as a monk.

3. Total 12 musical ensembles were studied and 11 musical ensembles were inherited from ancestors. Only one musical ensemble was inherited from a musical group in Phanom Sarakham. Also, the musicians can play in different ensembles.

4. In terms of the pattern of musical composition, traditional pattern and contemporary pattern combining melody and rhythm were used in order that the instrument sounds of those five cultural groups would be clearly identified. For instance, *Klong Ton* (a kind of drums) and *Sor Khmer* (Khmer fiddle) were used to mix with Khmer melody and *Khaen* (bamboo mouth organ) was used to mix with Puan melody.

5. In terms of publicizing the body of knowledge, the training program to publicize the knowledge of Phanom Sarakham ethnic, was held at Rajabhat Rajanagarindra University and total 60 participants including teachers and students from different institutes attended. In this program, educating Phanom Sarakham ethnic musical composition as well as the main melody contest of Phanom Sarakham ethnic music were arranged.

Keywords : Ancestral music, Ethnic music, Knowledge management

บทคัดย่อ

งานวิจัยเรื่องบรรพสังคีต : วิถีวัฒนธรรมดนตรีชาติพันธุ์พนมสารคาม มีวัตถุประสงค์เพื่อ 1) รวบรวมองค์ความรู้วัฒนธรรมดนตรีกลุ่มชาติพันธุ์ในอำเภอพนมสารคาม จังหวัดฉะเชิงเทรา 2) เพื่อจัดแสดงบทประพันธ์ทางดุริยางคศิลป์ชุดชาติพันธุ์พนมสารคาม 3) เพื่อเผยแพร่สื่อสร้างสรรค์ทางดนตรีผ่านสื่อทางเทคโนโลยี การเก็บข้อมูลผู้วิจัยได้รวบรวมจากเอกสารและงานวิจัยที่เกี่ยวข้อง การสัมภาษณ์เชิงลึกจากผู้มีความรู้ทางด้านวัฒนธรรมประเพณีและดนตรีของกลุ่มวัฒนธรรมต่างๆ ในพื้นที่ 5 กลุ่ม ได้แก่ กลุ่มวัฒนธรรมพวน กลุ่มวัฒนธรรมเวียง กลุ่มวัฒนธรรมจีน กลุ่มวัฒนธรรมเขมร และกลุ่มวัฒนธรรมไทย ผลการวิจัยพบประเด็นสำคัญ ดังนี้

1. เส้นทางการเคลื่อนย้ายของกลุ่มวัฒนธรรมผ่านการบอกเล่าของกลุ่มวัฒนธรรมต่าง ๆ มีความสอดคล้องและแตกต่างกันในข้อมูลที่มีอยู่เดิมจากแหล่งข้อมูลต่าง ๆ และข้อมูลที่ได้รับจากการวิจัย
2. ลักษณะสำคัญของดนตรีในกลุ่มชาติพันธุ์ยังคงประกอบด้วยมิติของดนตรีกับสิ่งเหนือธรรมชาติ เช่น ดนตรีกับการทรงเจ้าเข้าทรงในกลุ่มวัฒนธรรมพวน เขมร และเวียง สำหรับดนตรีกับการรักษาทางพิธีกรรมความเชื่อเรื่องผียังปรากฏให้เห็นในกลุ่มวัฒนธรรมเขมร ดนตรีในงานมงคลและงานอวมงคลในกลุ่มวัฒนธรรมไทยและจีน ส่วนดนตรีในมิติที่เกี่ยวกับธรรมชาติ ได้แก่ เรื่องเล่าเกี่ยวกับการนำแคนที่ทำจากไม้ของกลุ่มคนในวัฒนธรรมพวนและเวียง นอกจากนี้ยังพบมิตินดนตรีที่ใช้ในวงจรดำเนินวิถีชีวิต ได้แก่ ดนตรีกับประเพณีการบวช การทำขวัญนาค การแต่งงาน เป็นต้น
3. จำนวนวงดนตรีที่ศึกษาพบว่ามี 12 วง โดย 11 วง สืบทอดมาจากบรรพบุรุษและอีก 1 วง สืบทอดมาจากสำนักดนตรีในพื้นที่พนมสารคาม ซึ่งนักดนตรีมีการหมุนเวียนกันในช่วงต่าง ๆ หลายวง
4. รูปแบบการประพันธ์เพลงมีทั้งรูปแบบที่ยึดตามประเพณีและการประยุกต์ผสมผสานกับทำนอง จังหวะที่บ่งบอกถึงความชัดเจนของสัมผัสเสียงในกลุ่มวัฒนธรรมต่าง ๆ ทั้ง 5 กลุ่ม เช่น มีการนำกลองโทน ซอเขมร จากวงหัวไม้เขมรมาผสมผสานกับทำนองเพลงเขมรและการนำแคนมาผสมผสานกับการประพันธ์ทำนองพวน เป็นต้น
5. การเผยแพร่ข้อมูล ได้จัดโครงการอบรมเชิงปฏิบัติการเผยแพร่ข้อมูลความรู้ชาติพันธุ์พนมสารคาม ณ มหาวิทยาลัยราชภัฏราชนครินทร์ ผู้เข้าร่วมคือครู นักเรียน จากสถาบันการศึกษาต่าง ๆ จำนวน 60 คน ซึ่งในโครงการมีการอบรมเชิงปฏิบัติการให้ความรู้เรื่องการประพันธ์ดนตรีชาติพันธุ์พนมสารคามและการประกวดทำนองหลักเพลงชุดชาติพันธุ์พนมสารคามหลังจากนั้นนำมา

คำสำคัญ : บรรพสังคีต ดนตรีชาติพันธุ์ การบริหารจัดการความรู้

ความสำคัญและความเป็นมาของปัญหา

“แม่น้ำบางปะกงแหล่งชีวิต พระศักดิ์สิทธิ์หลวงพ่อโสธร พระยาศรีสุนทรปราชญ์ภาษาไทย อ่างฤๅไนปาสุมบูรณ” คำขวัญข้างต้นเป็นคำขวัญประจำจังหวัดฉะเชิงเทราหรือที่เรียกกันมาแต่โบราณว่า “แปดริ้ว”

ฉะเชิงเทรา หรือ “แปดริ้ว” เป็นจังหวัดหนึ่งที่มีความสำคัญของประเทศที่ตั้งอยู่ทางภาคตะวันออกของไทย เนื่องจากมีทำเลที่ตั้งที่เชื่อมโยงเส้นทางความเจริญทั้งทางด้านสังคม เศรษฐกิจและวัฒนธรรม โดยตั้งอยู่ใกล้กับเมืองหลวงคือกรุงเทพฯ และปริมณฑล และยังอยู่ในพื้นที่เศรษฐกิจใหม่ คือ พื้นที่พัฒนาชายฝั่งทะเลตะวันออก ได้แก่ นิคมอุตสาหกรรมแหลมฉบัง (ชลบุรี) นิคมอุตสาหกรรมมาบตาพุด จังหวัดระยอง

แปดริ้ว มีพื้นที่ตั้งอยู่รายล้อมด้วยผืนน้ำทะเลฝั่งตะวันตกและข้างเคียง 7 จังหวัด คือ จังหวัดนครนายก จังหวัดปราจีนบุรี จังหวัดสระแก้ว จังหวัดจันทบุรี จังหวัดชลบุรี จังหวัดสมุทรปราการ

กรุงเทพมหานครและจังหวัดฉะเชิงเทรา มีแม่น้ำที่ถือเป็นแม่น้ำสายหลักที่หล่อเลี้ยงชาวจังหวัดฉะเชิงเทราและหลายจังหวัดในภาคตะวันออก คือ แม่น้ำบางปะกง ซึ่งแม่น้ำสายนี้ถือเป็นเส้นทางสำคัญที่นำพาผู้คนและคลื่นวัฒนธรรมของกลุ่มวัฒนธรรมต่าง ๆ มาปฏิสัมพันธ์กันบนดินแดนแห่งนี้

ดังที่ภารดี มหาขันธ์ (2555) ได้ศึกษาข้อมูลเกี่ยวกับการตั้งถิ่นฐานและพัฒนาการของภาคตะวันออกยุคปรับปรุงประเทศตามสมัยใหม่ถึงปัจจุบัน ได้กล่าวเกี่ยวกับจังหวัดฉะเชิงเทราไว้ว่า

“...จังหวัดฉะเชิงเทรานั้น สถานที่น่าสนใจของจังหวัดฉะเชิงเทราเกือบทั้งหมด เป็นสถานที่ท่องเที่ยวทางประวัติศาสตร์และวัฒนธรรม แต่แหล่งประวัติศาสตร์และวัฒนธรรมได้กระจายอยู่ภายนอกเส้นทางท่องเที่ยว เมื่อเทียบกับสถานที่ท่องเที่ยวในจังหวัดใกล้เคียง ทำให้ได้รับความสนใจค่อนข้างน้อย ทรัพยากรการท่องเที่ยวที่สำคัญของจังหวัด ได้แก่ ศาลากลางจังหวัดหลังเดิม ป้อม กำแพง และศาลหลักเมือง แหล่งโบราณคดีพนมสารคาม

แหล่งโบราณคดีอำเภอแปลงยาว แหล่งโบราณคดีหัวสำโรง วัดโสธร
วรวิหาร วัดสัมปทวน เป็นต้น...” (ภารดี มหาขันธ์, 2555, หน้า 40.
อ้างถึง จังหวัดฉะเชิงเทรา, 2553, หน้า 65-75)

จังหวัดฉะเชิงเทราประกอบด้วย 11 อำเภอ ได้แก่ อำเภอ
เมือง อำเภอบางน้ำเปรี้ยว อำเภอบางคล้า อำเภอรสาชสาส์น อำเภอ
คลองเขื่อน อำเภอสนามชัยเขต อำเภอท่าตะเกียบ อำเภอแปลงยาว
อำเภอบ้านโพธิ์ อำเภอบางปะกง และอำเภอนมสารคาม

งานวิจัยชิ้นนี้มุ่งเน้นที่จะศึกษาบริบทข้อมูลต่าง ๆ ที่มีบทบาท
เกี่ยวข้องกับกับความเป็นอยู่ในชีวิตประจำวันของกลุ่มวัฒนธรรม
ดนตรีชาติพันธุ์ในอำเภอนมสารคาม โดยชุมชนในอำเภอนมสารคามมีผู้คนหลากหลายกลุ่มวัฒนธรรม ซึ่งจากการสำรวจ
พบว่ามีการจัดตั้งชมรมวัฒนธรรม กลุ่มวัฒนธรรมเขมร กลุ่มวัฒนธรรมจีน
กลุ่มชาติวัฒนธรรมเวียง และกลุ่มวัฒนธรรมไทย โดยแต่ละกลุ่ม
วัฒนธรรมจะมีวัฒนธรรม ประเพณีของตนที่สามารถบ่งบอกถึง
ความเป็นอยู่ของกลุ่มชาตินั้นได้เป็นอย่างดีและสามารถอยู่
ร่วมกันด้วยการเอื้อเฟื้อเกื้อกูล ดังเช่นคนลาวที่มาอาศัยอยู่ในอำเภอนมสารคาม
มีลาวพวนซึ่งมาจากเมืองพวน แขวงเมืองเชียงขวาง
จะตั้งถิ่นฐานอยู่ที่บ้านโคกหัวข้าว นาเหล่าบงและลาวเวียง
ซึ่งมาจากเวียงจันทน์จะตั้งถิ่นฐานที่ตำบลเขาหินซ้อน หนองแหน
คนชาติพันธุ์เขมรจะตั้งถิ่นฐานอยู่บริเวณบ้านดงน้อย คนเชื้อ
ชาติพันธุ์จีนจะมีมากในบริเวณตลาดนมสารคาม ตำบลเกาะขนุน
ตลาดท่าเกวียน ซึ่งมีทั้งจีนแต้จิ๋ว จีนฮกเกี้ยนและจีนไหหลำ เป็นต้น

ผู้วิจัยได้นำข้อมูลที่ได้จากการรวบรวมมาร้อยเรียงและสื่อ
ออกมาเป็นสำเนียงดนตรีที่บ่งบอกถึงความโดดเด่นของคนในกลุ่ม
วัฒนธรรมนั้น ๆ เพื่อนำลักษณะเด่นเหล่านั้นมาพัฒนาสื่อความรู้
สร้างฐานความเข้าใจและสร้างความรักสามัคคีระหว่างกลุ่ม
วัฒนธรรมในนมสารคาม จังหวัดฉะเชิงเทรา

โดยศิลปวัฒนธรรมทางด้านดนตรีหรือดุริยางคศิลป์นั้น
นับว่ามีความเจริญรุ่งเรืองมานานแล้วและมีความสำคัญไม่น้อยไป
กว่าศิลปะด้านอื่น ๆ ดนตรีเป็นเครื่องแสดงถึงความเจริญของงามของ
วัฒนธรรมชาติได้ทางหนึ่ง เมื่อได้มีความสัมพันธ์กับชาติพันธุ์อื่น ๆ
ที่มีความใกล้เคียงกัน จึงผสมผสานกันด้านปฏิสัมพันธ์ระหว่างกลุ่ม
วัฒนธรรมเป็นแรงขับเคลื่อนที่ทำให้เกิดงานสร้างสรรค์การติดต่อไป
มาหาสู่ระหว่างกลุ่มวัฒนธรรม ทำให้เกิดสัมพันธ์การเลียนแบบ
สำเนียงดนตรีและการพัฒนาอัตลักษณ์ของตนจากอดีตถึงปัจจุบัน

ในการวิจัยครั้งนี้ผู้วิจัยได้กำหนดหัวข้อวิจัย โดยใช้ศัพท์สังคีต
คำว่า “บรรพสังคีต” ซึ่งความหมายถึง การสังสมภูมิปัญญาอันล้ำเลิศ
ทางดนตรีจากบรรพชนมาอย่างยาวนาน ซึ่งผู้วิจัยจะนำความรู้
ของดนตรีแต่ละกลุ่มวัฒนธรรมในอำเภอนมสารคามที่ได้จากการ
ศึกษากลุ่มวัฒนธรรมทั้ง 5 กลุ่ม ได้แก่ กลุ่มวัฒนธรรมดนตรีพวน
กลุ่มวัฒนธรรมดนตรีเวียง กลุ่มวัฒนธรรมดนตรีจีน กลุ่มวัฒนธรรม

ดนตรีเขมร และกลุ่มวัฒนธรรมดนตรีไทย มาบริหารจัดการและ
ร้อยเรียงเป็นสำเนียงดนตรีเพื่อเป็นการสานความสัมพันธ์ปรองดอง
ของกลุ่มวัฒนธรรมต่าง ๆ ทั้งหมดในรูปแบบของผลงานสร้างสรรค์
ทางดุริยางคศิลป์และเผยแพร่ข้อมูลผ่านสื่อตามช่องทางสื่อสาร
ต่างๆ เพื่อข้อมูลจะถูกเผยแพร่และเกิดประโยชน์กับสังคมต่อไป

วัตถุประสงค์ของการวิจัย

การวิจัยครั้งนี้มีวัตถุประสงค์ ดังนี้

1. เพื่อรวบรวมองค์ความรู้วัฒนธรรมดนตรีในอำเภอนมสารคาม จังหวัดฉะเชิงเทรา
2. เพื่อจัดแสดงบทประพันธ์ทางดุริยางคศิลป์ชุด “ชาติพันธุ์นมสารคาม”
3. เพื่อเผยแพร่สื่อสร้างสรรค์ทางดนตรีผ่านสื่อทางเทคโนโลยี

ขอบเขตการวิจัย

การวิจัยครั้งนี้ผู้วิจัยได้กำหนดขอบเขตในการวิจัย ดังนี้

1. ขอบเขตด้านพื้นที่

พื้นที่ที่ทำการศึกษาในครั้งนี้ ผู้วิจัยเลือกศึกษาข้อมูลที่เกี่ยวข้องกับกลุ่มวัฒนธรรมดนตรีในอำเภอนมสารคาม จังหวัดฉะเชิงเทรา ที่มีดนตรีมาเกี่ยวข้องกับการใช้ชีวิตและมีสำเนียงเสียงดนตรีที่ชัดเจน ประกอบด้วย

- 1) กลุ่มวัฒนธรรมดนตรีพวนที่หมู่บ้านนาเหล่าบง
- 2) กลุ่มวัฒนธรรมดนตรีเวียงที่ตำบลเขาหินซ้อน
- 3) กลุ่มวัฒนธรรมดนตรีจีนที่ตำบลนมสารคาม
- 4) กลุ่มวัฒนธรรมดนตรีเขมรที่ตำบลดงน้อย
- 5) กลุ่มวัฒนธรรมดนตรีไทยที่ตำบลนมสารคาม

2. ขอบเขตเนื้อหา

ในการรวบรวมข้อมูลที่เกี่ยวข้องกับการวิจัยเรื่อง บรรพสังคีต :
วัฒนธรรมดนตรีชาติพันธุ์นมสารคาม มีข้อมูลที่น่าสนใจเพื่อ
การศึกษา วิเคราะห์ ดังนี้

- 1) ความเป็นมาและบริบทของกลุ่ม 5 กลุ่มวัฒนธรรมอำเภอนมสารคาม
- 2) อัตลักษณ์และประเพณีวัฒนธรรม 5 กลุ่มวัฒนธรรมในอำเภอนมสารคาม
- 3) แนวคิดในการประพันธ์เพลงทางดนตรีชาติพันธุ์ 5 สำเนียง
- 4) แนวทางการเผยแพร่บทเพลงชาติพันธุ์ นมสารคาม

3. ขอบเขตด้านเวลา

ผู้วิจัยใช้ในการศึกษาค้นคว้า จะศึกษา ระหว่าง พ.ศ. 2558-2561

การเก็บรวบรวมข้อมูล

การวิจัยเรื่องบรรพสังคิต : วัฒนธรรมดนตรีชาติพันธุ์พนมสารคาม เป็นงานวิจัยเชิงคุณภาพ โดยมีวัตถุประสงค์เพื่อศึกษาองค์ความรู้ทางด้านวัฒนธรรมดนตรีในอำเภอพนมสารคาม จากอดีตและปัจจุบันที่มีการนำดนตรีไปเกี่ยวข้องกับประเพณีวัฒนธรรมในการใช้ชีวิตของตนเอง และเพื่อการสร้างสรรค์บทเพลงที่มีสำเนียงสื่อถึงกลุ่มวัฒนธรรมต่างๆและนำมาเผยแพร่ผ่านโครงการประกวดและบันทึกผ่านสังคมออนไลน์ โดยมีวิธีดำเนินการวิจัย ดังต่อไปนี้

1. ศึกษาข้อมูลพื้นฐานด้านกลุ่มวัฒนธรรมดนตรี ในอำเภอพนมสารคาม โดยศึกษาค้นคว้าจากเอกสาร ตำรา หนังสือ วารสาร และงานวิจัยที่เกี่ยวข้องกับแนวคิดทฤษฎี ทั้งในประเทศ และต่างประเทศ โดยนำข้อมูลที่ได้มาจัดหมวดหมู่ สังเคราะห์ วิเคราะห์ และสรุปผลให้ได้ตามวัตถุประสงค์ ตลอดจนรวบรวมโน้ตเพลง และเทปบันทึกเสียง เพื่อใช้เป็นข้อมูลในการจัดทำบทเพลงชุด “ชาติพันธุ์พนมสารคาม” จากแหล่งวิทยาการสำคัญในการศึกษาค้นคว้า

2. เครื่องมือที่ใช้เก็บข้อมูล ใช้ในการเก็บรวบรวมข้อมูล เพื่อใช้สำรวจข้อมูลพื้นฐานเกี่ยวกับองค์ความรู้ด้านสร้างสื่อเทคโนโลยีดนตรีชาติพันธุ์พนมสารคามทั้งนี้จะเก็บข้อมูลจากผู้ให้ข้อมูลหลักแบบสัมภาษณ์ มีรูปแบบการดำเนินการ ดังนี้

- 1) ศึกษาจากเอกสารการสร้างแบบสัมภาษณ์ เพื่อให้ได้ข้อมูลจากการสัมภาษณ์ที่เกี่ยวข้องกับองค์ความรู้ด้านสร้างสื่อเทคโนโลยีดนตรีชาติพันธุ์พนมสารคามเพื่อนำข้อมูลที่ได้จากการศึกษามาวิเคราะห์และสังเคราะห์และนำมาเป็นข้อมูลในการสร้างแหล่งการเรียนรู้ด้านสร้างสื่อเทคโนโลยีดนตรีชาติพันธุ์

- 2) สร้างแบบสัมภาษณ์แบบมีโครงสร้าง โดยอาศัยกรอบแนวคิดในการวิจัยและอาศัยข้อมูลจากการสังเคราะห์ข้อมูลพื้นฐานที่เกี่ยวข้องกับองค์ความรู้ด้านสร้างสื่อเทคโนโลยีดนตรีชาติพันธุ์พนมสารคาม

- 3) นำแบบสัมภาษณ์ต่าง ๆ ที่สร้างขึ้นไปปรึกษาอาจารย์ที่ปรึกษาผู้ควบคุมดูแลวิทยานิพนธ์ เรื่องบรรพสังคิต : วัฒนธรรมดนตรีชาติพันธุ์พนมสารคามและให้ผู้เชี่ยวชาญตรวจสอบความถูกต้องของเนื้อหา

- 4) นำแบบสอบถามที่ได้จากการตรวจสอบจากอาจารย์ที่ปรึกษา และผู้เชี่ยวชาญ มาดำเนินการปรับปรุงแก้ไข และนำไปเก็บข้อมูล

แนวคิดและทฤษฎีกับการวิเคราะห์ข้อมูล

เนื่องจากการวิจัยครั้งนี้เป็นการวิจัยเชิงคุณภาพทางสังคมวิทยาและมานุษยวิทยา การวิเคราะห์ข้อมูล จึงนำแนวคิดและทฤษฎีทางมานุษยวิทยาทางดนตรีเป็นกรอบการวิเคราะห์ ซึ่งประกอบไปด้วย 3 ทฤษฎีหลัก คือ ทฤษฎีกลุ่มโครงสร้าง

หน้าที่ ทฤษฎีมานุษยวิทยาสัญลักษณ์ และมานุษยวิทยาดนตรี โดยจะเน้นการวิเคราะห์ที่ไปในเนื้อหา (Content Analysis) ข้อมูลด้านบริบทชุมชน เช่น ลักษณะทางกายภาพ สภาพแวดล้อมทั่วไปทั้งด้านสังคม ประเพณีและวัฒนธรรม สภาพความเป็นอยู่ การรับงาน การถ่ายทอดองค์ความรู้ ประวัติศาสตร์ทั้งในส่วนของเอกสารและการรับรู้ของผู้คนในวงดนตรี

ผลการวิจัย

ในการทำงานครั้งนี้ผู้วิจัยได้ลงพื้นที่ทำงานกับกลุ่มคน 3 กลุ่ม คือ

1. ชาวบ้านในพนมสารคามทั้ง 5 กลุ่มวัฒนธรรมประกอบด้วยกลุ่มที่ 1 กลุ่มวัฒนธรรมพวน กลุ่มที่ 2 กลุ่มวัฒนธรรมเวียง กลุ่มที่ 3 กลุ่มวัฒนธรรมจีน กลุ่มที่ 4 กลุ่มวัฒนธรรมเขมร กลุ่มที่ 5 กลุ่มวัฒนธรรมไทย โดยกลุ่มข้อมูลกลุ่มนี้ให้ข้อมูลด้านวิถีวัฒนธรรมประเพณีของตนเอง

2. กลุ่มนักดนตรีที่อยู่ในพนมสารคามทุกคน ในอำเภอเพื่อศึกษาข้อมูลเกี่ยวกับการนำดนตรีไปประกอบพิธีกรรมต่าง ๆ ในพนมสารคาม

3. กลุ่มนักวัฒนธรรมและกลุ่มนักวิชาการ นักเรียน นักศึกษา ครูอาจารย์ ที่เข้าร่วมกันสร้างสรรค์และเผยแพร่องค์ความรู้เรื่องบทเพลงชุดชาติพันธุ์พนมสารคาม โดยผลจากการศึกษาพบประเด็น ดังนี้

1. เส้นทางการเคลื่อนย้ายของกลุ่มวัฒนธรรมผ่านการบอกเล่าของกลุ่มชาติพันธุ์พนมสารคาม สรุปได้ว่าอำเภอพนมสารคามเมื่อก่อนนี้เป็นชุมชนหมู่บ้าน ที่ตั้งอยู่ที่บ้านโพธิ์ใหญ่ ต่อมาในรัชสมัยพระบาทสมเด็จพระนั่งเกล้าเจ้าอยู่หัว ทรงโปรดเกล้าฯ ให้พระยาบดินทร์เดชา (สิงห์ สิงหเสนี) ยกทัพไปตีเมืองลาวและเขมร จึงได้มีการกวาดต้อนชาวลาวและเขมรเข้ามาเป็นจำนวนมากทำให้ในปัจจุบันพื้นที่ในพนมสารคามมีผู้คนหลายกลุ่มวัฒนธรรมเข้ามาอาศัย กลุ่มวัฒนธรรมที่พบในพนมสารคาม ประกอบด้วย กลุ่มวัฒนธรรมพวน กลุ่มวัฒนธรรมเวียง กลุ่มวัฒนธรรมจีน กลุ่มวัฒนธรรมเขมร และกลุ่มวัฒนธรรมไทย

2. ลักษณะสำคัญของวงดนตรีในกลุ่มวัฒนธรรม ทั้ง 5 กลุ่มวัฒนธรรม ยังคงประกอบด้วยการนำดนตรีไปใช้ในมิติทางวัฒนธรรมดนตรีกับสิ่งเหนือธรรมชาติและสิ่งที่เกิดจากธรรมชาติคือมิติทางวัฒนธรรมของดนตรีที่เกี่ยวข้องกับสิ่งเหนือธรรมชาติ คือ การนำดนตรีไปใช้ในพิธีกรรมต่างๆของคนในพื้นที่พนมสารคาม เช่น งานทรงเจ้า การทรงเจ้าเข้าทรง การบูชาผีของคนในวัฒนธรรมเขมรที่นำดนตรีวงหัวไม้เข้าประกอบในพิธีทรงเจ้าเข้าทรง ในวัฒนธรรมพวนและวัฒนธรรมเวียง ที่หมู่บ้านนาเหล่าบก ตำบลหนองยาว มีการนำแคนและโทน ไปเล่นประกอบพิธีกรรมการรักษา คนไล่ผี

เพื่อให้หมู่บ้านนั้น ๆ มีความสงบสุข นอกจากนี้ ในกลุ่มวัฒนธรรมไทยและวัฒนธรรมจีน ได้นำดนตรี ไปประกอบในมงคลและงานอวมงคล เช่น งานศพ งานแต่งงาน งานทำบุญขึ้นบ้านใหม่

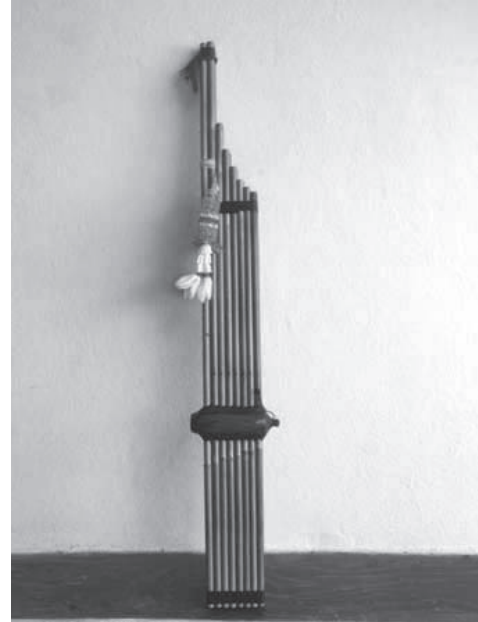
มิติทางด้านวัฒนธรรมดนตรีกับสิ่งแวดล้อมที่มองเห็นได้ คือ การทำเครื่องดนตรีของคนในกลุ่มวัฒนธรรมนั้นคือ การนำไม้ไผ่ที่ อยู่ในพื้นที่มาทำเป็นแคน เพื่อเป่าประกอบในพิธีกรรมต่าง ๆ ของคนพวน การนำหนังสัตว์มาเป็นส่วนประกอบของกลองโชนที่ใช้ตีในพิธีกรรม ไหว้ผี ทรงเจ้าเข้าทรงของกลุ่มวัฒนธรรมเขมรที่หมู่บ้านดงน้อย อำเภอพนมสารคาม นอกจากนี้ยังพบว่า มีการนำมิติทางวัฒนธรรมดนตรีเข้าไปมีส่วนร่วมในวงจรชีวิตในวัฒนธรรมประเพณีต่าง ๆ ของกลุ่มวัฒนธรรมในพนมสารคามสรุปได้ดังนี้

1) กลุ่มวัฒนธรรมพวนและกลุ่มวัฒนธรรมเวียง มีการดำเนินชีวิตตามวิถีวัฒนธรรม ประเพณีของตนเอง ซึ่งประเพณีที่พบว่ากลุ่มวัฒนธรรมพวนในพนมสารคามยังคงถือปฏิบัติอยู่ ได้แก่ ประเพณีสงกรานต์และงานประจำปี ปิดทองหลวงพ่อดายอ ประเพณีเลี้ยงผีปู่ตาบ้าน ประเพณีทำบุญกลางบ้าน ประเพณีสารทพวนหรือการตักบาตรบุง ประเพณีทำบุญห่อข้าวหรือสารทขนมเทียน ประเพณีเทศน์มหาชาติ ประเพณีแห่ข้าวพันก้อน ประเพณีขึ้นเขาเผาข้าวหลามกลางเดือนสาม ประเพณีไหว้พระแม่โพสพ ประเพณี สู่ขวัญข้าว ประเพณีแห่นางแมว ประเพณีรับขวัญเด็กแรกเกิด ประเพณีเทศน์มาลัยหมื่นมาลัยแสน ประเพณี การบวช ประเพณีการแต่งงาน ประเพณีงานศพ

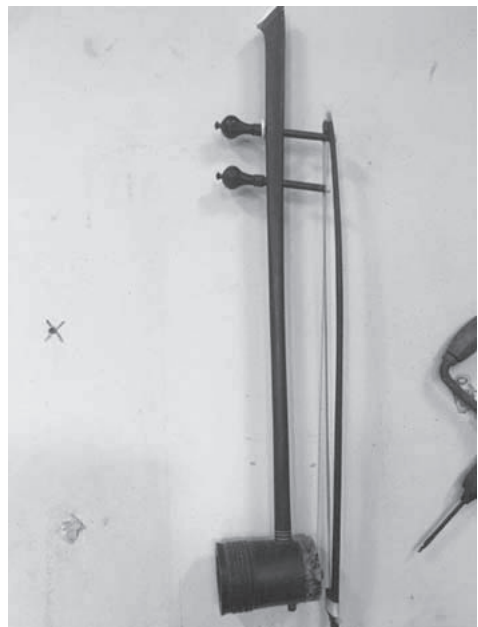
โดยประเพณีต่าง ๆ กลุ่มวัฒนธรรมพวนได้นำเอาดนตรีเข้าไปเกี่ยวข้องกับงาน โดยสามารถแบ่งออกเป็น 2 กลุ่ม คือ กลุ่มที่ใช้ดนตรีพื้นถิ่นวัฒนธรรมกับประเพณีที่ใช้วงปี่พาทย์ประกอบพิธีเช่น พิธีที่เกี่ยวข้องกับการทรงเจ้าเข้าทรง จะใช้วงโชน หรือในบางประเพณีก็จะใช้แคนเพียงตัวเดียวประกอบพิธี ลายแคนที่เป่าก็จะแบ่งกัน คือ ในกลุ่มวัฒนธรรมพวนจะใช้แคนเป่าลายพวน ส่วนกลุ่มวัฒนธรรมเวียง จะใช้ลายใหญ่ในการเป่า ส่วนประเพณีงานบวช งานแต่ง งานศพ กลุ่มวัฒนธรรมพวนและเวียง ในพนมสารคามจะใช้วงปี่พาทย์บรรเลงประกอบพิธีเหมือนอย่างทั่วไป ซึ่งการใช้วงปี่พาทย์เข้ามาประกอบพิธีนั้น มีความแตกต่างกันไปแต่ละพิธี เช่น งานบวช งานแต่งงาน ก็จะใช้วงปี่พาทย์ไม้แข็งและงานศพจะใช้วงปี่พาทย์มอญ

2) กลุ่มวัฒนธรรมจีน มีการดำเนินวิถีชีวิตที่โดดเด่นเป็นเอกลักษณ์ของตนเอง โดยกลุ่มวัฒนธรรมจีน ที่พบมากจะอยู่ในตัวอำเภอเมืองพนมสารคาม ดังนั้นแหล่งวัฒนธรรม ประเพณีต่าง ๆ จึงพบมากที่ตัวเมือง โดยแหล่งวัฒนธรรมจีนที่ผู้วิจัยสามารถนำมาศึกษาและพัฒนาต่อยอดมาเป็นสื่อบุคคลในการประพันธ์เพลงทำนองจีนได้ คือ แหล่งวัฒนธรรมจีน ศาลเจ้ากวนตี่กุนอามา ศาลเจ้าเซียนซือ อังเอียงไท่ ตลาดท่าเกวียน โรงเจเพ็กเคยตั่ว ศาลเจ้าปุ่นเถ้ากงม่า

ซึ่งแหล่งวัฒนธรรมจีนเหล่านี้จะดำเนินกิจกรรมที่อนุรักษ์วัฒนธรรมของตนเอง เช่น การกินเจ งานประจำปีของศาลเจ้าต่าง ๆ ซึ่งจะมีการว่าจ้างการแสดงงิ้วมาแสดงประจำปี โดยชาวบ้านเป็นผู้ร่วมมือในการรวบรวมเงินในการจัดงาน ผู้วิจัยจึงนำวิถีวัฒนธรรมเหล่านี้มาเป็นสื่อในการประพันธ์เพลงชุด ชาติพันธุ์ พนมสารคาม



ภาพที่ 1 แคน เครื่องดนตรีของกลุ่มวัฒนธรรมพวน ถ่ายที่บ้านนายชินดิษฐ์ พ่วงแพ นักดนตรีกลุ่มวัฒนธรรมพวน
ที่มา : ชีระวุฒิ กลิ่นด่าง



ภาพที่ 2 ขอลี่ ของกลุ่มวัฒนธรรมจีน ถ่ายที่บ้านนายชินดิษฐ์ พ่วงแพ นักดนตรีกลุ่มวัฒนธรรมพวน
ที่มา : ชีระวุฒิ กลิ่นด่าง

3) กลุ่มวัฒนธรรมเขมร เป็นกลุ่มวัฒนธรรมที่พบอยู่ที่หมู่บ้านดงน้อย โดยกลุ่มวัฒนธรรมเขมรในหมู่บ้านนี้ยังคงรูปแบบการดำเนินชีวิต วิถีวัฒนธรรม ประเพณีของตนเองอย่างเคร่งครัด โดยประเพณี พิธีกรรมที่ปรากฏ คือ ประเพณีการแห่ข้าวบิณฑ์หรือการแห่ตายาย ประเพณีการเลี้ยงผีและการประทับทรง ซึ่งประเพณีที่ปรากฏมีการสืบทอดมาอย่างยาวนานและปัจจุบันยังคงปฏิบัติกันอยู่เป็นประจำทุกปี เป็นพิธีกรรมความเชื่อเรื่องการบูชาผี นับถือผี ซึ่งมีความเชื่อว่าเมื่อทำแล้วจะทำให้ชีวิตมีความสุข ผู้ใดป่วยเมื่อรักษาด้วยหมอผีแล้วจะหายจากอาการป่วย ดนตรีที่นำมาประกอบพิธีกรรมของชาวเขมร คือ วงหัวไม้ผสมซอเขมร โดยวงขับไม้ประกอบด้วยเครื่องดนตรีคือกลองโทน ซึ่งตั้งแต่สมัยโบราณมีเพียงกลองโทนเท่านั้น แต่ในปัจจุบันมีการนำซอเขมรเข้ามาสีประกอบเพื่อให้มีท่วงทำนองที่สนุกสนานมากขึ้น



ภาพที่ 3 กลองโทน เครื่องดนตรีของกลุ่มวัฒนธรรมเขมร
ที่มา : ชีระวุฒิ กลั่นด้วง

4) กลุ่มวัฒนธรรมไทย จากการศึกษาของกลุ่มวัฒนธรรมไทยในพนมสาคามพบว่า เป็นกลุ่มที่ยังคงยึดวิถีวัฒนธรรมประเพณีของตนเอง ซึ่งประเพณีที่พบ คือ ประเพณีทำขวัญข้าวเลี้ยงแม่โพสพ ตั้งห้อง ประเพณีสงกรานต์ ประเพณีสารทไทย ประเพณีลอยกระทง ประเพณีวันขึ้นปีใหม่ ประเพณีเข้าพรรษา โดยกลุ่มวัฒนธรรมไทยมีการดำเนินชีวิตที่เอื้อเฟื้อเผื่อแผ่ให้กับคนในกลุ่มวัฒนธรรมอื่นๆ โดยไม่มีการแบ่งแยกว่าใครเป็นกลุ่มวัฒนธรรมใด นอกจากนี้กลุ่มวัฒนธรรมไทยยังคงมีการนำเอาดนตรีโดยเฉพาะวงปี่พาทย์ ไม่ว่าจะปี่พาทย์มอญหรือวงปี่พาทย์ไม้แข็งเข้าไปบรรเลงประกอบในพิธีต่าง ๆ



ภาพที่ 4 วงดนตรีไทยของกลุ่มวัฒนธรรมไทย
ที่มา : ชีระวุฒิ กลั่นด้วง

3. สภาพทั่วไปของดนตรีในพนมสาคาม มีจำนวนวงดนตรีทั้งหมด 12 วง ประกอบด้วย 1) วง ก.บุญลือศิลป์ 2) วงประพรตศิลป์ 3) วงคำจูนศิลป์ 4) วงสุพลศิลป์ 5) วงปรีญาศิลป์ 6) วงประยูรศิลป์ 7) วงวิเชียรศิลป์ 8) วงอศุศลศิลป์ 9) วงธงทิวปี่ทองศิลป์ 10) วงสนั่นศิลป์ 11) วงเสน่ห์ศิลป์ 12) วงสนุ่นศิลป์ ซึ่งวงดนตรีส่วนใหญ่เป็นวงปี่พาทย์ โดยนักดนตรีในวงปี่พาทย์แต่ละคณะสามารถเล่นดนตรีในวงของกลุ่มวัฒนธรรมกลุ่มต่าง ๆ ได้เช่นกัน โดยนักดนตรีส่วนใหญ่เป็นเครือญาติกัน และนักดนตรีหลายคนเป็นสมาชิกในวงปี่พาทย์หลายวงหมุนเวียนกัน ระบบการที่สืบทอดทางดนตรีนั้นมี 11 วง ที่สืบทอดมาจากบรรพบุรุษและมี 1 วงที่สืบทอดมาจากสำนักทางดนตรี

4. รูปแบบการประพันธ์เพลงชุด “ชาติพันธุ์พนมสาคาม” ประกอบด้วยเพลงทั้งหมด 6 ทำนอง คือ ทำนองเพลงลุ่มน้ำบางปะกง ทำนองพวน ทำนองเวียง ทำนองจีน ทำนองเขมร และทำนองไทย โดยรูปแบบการประพันธ์เพลงมีทั้งรูปแบบที่ยึดตามประเพณีและประยุกต์ผสมผสานกับเครื่องดนตรีที่พบในกลุ่มวัฒนธรรมต่าง ๆ เช่น การนำโทนที่อยู่ในวงหัวไม้ของเขมรเข้ามาประพันธ์ในทำนองของเขมร และการนำแคน มาประพันธ์ทำนองร่วมกับทำนองพวน เป็นต้น ในการรูปแบบการประพันธ์เพลงชาติพันธุ์พนมสาคามมีดังนี้

4.1 ทำนองลุ่มน้ำบางปะกง ทำนองสร้อยเพลงในการประพันธ์เพลงในเพลงลุ่มน้ำบางปะกง เป็นการประพันธ์เพลงเพื่อแสดงถึงการน้อมรำลึกและ การบูชาองค์หลวงพ่อโสทร บูชาพระแม่ธรณี พระแม่คงคา และพระแม่โพสพ ตามที่กลุ่มวัฒนธรรมต่าง ๆ ในพนมสาคามให้ความเคารพ โดยเพลงจะสื่อถึงวิถีชีวิตของชาวพนมสาคามที่มีอาชีพเกษตรกรรมเป็นหลัก โดยการปลูกข้าวนั้นจะต้องมีการบูชาพระแม่โพสพ จึงพบประเพณีการไหว้พระแม่โพสพ และประเพณีการสวดบูชาข้าวในกลุ่มวัฒนธรรมพวน แต่จากการลงภาคสนามจะพบว่าทุกวัฒนธรรมในพนมสาคามจะทำอาชีพการเกษตรทุกหมู่บ้าน ในการประพันธ์เพลงผู้วิจัยได้กำหนดให้ใช้

วงปีพาทย์มอญ เนื่องจากกาที่ผู้วิจัยลงพื้นที่เก็บข้อมูลพบว่า วงดนตรีที่พบมากที่สุดของชาวพนมสารคามคือวงปีพาทย์และที่ยังนิยมนำไปบรรเลงตามงานต่าง ๆ มากที่สุดคือวงปีพาทย์มอญ ซึ่งวงปีพาทย์มอญเป็นวงที่สามารถบรรเลงประกอบพิธีกรรมต่าง ๆ ได้

โครงสร้างของเพลงประกอบด้วย เพลงมีทั้งหมด 2 ท่อน โดยท่อนที่ 1 มี 4 ประโยค และท่อนที่ 2 มี 4 ประโยค อัตราจังหวะที่ใช้คืออัตราจังหวะ 2 ชั้น ใช้วง ปีพาทย์มอญบรรเลง หน้าทับใช้หน้าทับมอญ 2 ชั้น โดยก่อนขึ้นเพลงจะใช้โหม่งตี 3 ครั้ง เพื่อแสดงถึงการระลึกถึงคุณพระศรีรัตนตรัย

ทำนองเพลงลุ่มน้ำบางปะกง

ท่อนที่ 1

ประโยคที่ 1 ขึ้นเพลงด้วยฆ้องโหม่ง 3 ครั้ง

-มชล	ชมชช	-ดรม	รดทล	-มชล	-ชมช	มชลค	-ร-ม
------	------	------	------	------	------	------	------

ประโยคที่ 2

---	---ช	---ช	---ล	ชม-ช	มร-ม	รด-ร	ดล-ด
-----	------	------	------	------	------	------	------

ประโยคที่ 3

---	---ช	---ช	---ล	ชม-ช	มร-ม	รด-ร	ดล-ด
-----	------	------	------	------	------	------	------

ประโยคที่ 4

-ททท	-ล-ท	-ด-ร	-ม-ร	-ด-ท	-ล-ร	-ชลท	-ลลล
------	------	------	------	------	------	------	------

ท่อนที่ 2

ประโยคที่ 1

---	-ม-ล	---ช	-ล-	-ด-ช	ลค-ล	---ช	-มชล
-----	------	------	-----	------	------	------	------

ประโยคที่ 2

---	-ม-ล	---ช	-ล-	-รดล	-ช-ด	--มร	ดล-ม
-----	------	------	-----	------	------	------	------

ประโยคที่ 3

---	-ม-ล	---ช	-ล-	-ม-ล	-ช-ล	-ช-ม	-ร-ด
-----	------	------	-----	------	------	------	------

ประโยคที่ 4

---	-มมม	-ช-ม	-ร-ด	-ม-ร	-ด-ท	-ชลท	-ลลล
-----	------	------	------	------	------	------	------

4.2 ทำนองพวน เป็นการประพันธ์เพลงเพื่อแสดงถึงการน้อมรำลึกและการบูชาพระแม่คงคา เนื่องจากความเป็นมาของกลุ่มวัฒนธรรมพวนในอำเภอพนมสารคามนั้น สืบเชื้อสายมาจาก

ประเทศลาว โดยจากการเก็บข้อมูลพบว่าที่เรียกว่า พวน เป็นเพราะว่าในบริเวณที่ราบสูงตรันนินท์ มีแม่น้ำสายหนึ่งไหลผ่านชื่อว่า แม่น้ำพวน คนกลุ่มนี้ เมื่ออพยพเข้าไปตั้งถิ่นฐานในบริเวณที่ราบสูงตรันนินท์ที่อยู่ใกล้แม่น้ำดังกล่าว ดังนั้นบริเวณที่ตั้งถิ่นฐาน จึงได้ชื่อว่าบ้านพวน หรือเมืองพวน ตำแหน่งที่ตั้งของเมืองเชียงขวางอยู่ทางทิศตะวันออกเฉียงใต้ของหลวงพระบาง และอยู่ด้านตะวันออกเฉียงเหนือของเวียงจันทน์

โครงสร้างของเพลงเป็นเพลงท่อนเดียว มี 8 ประโยค อัตราจังหวะที่ใช้คืออัตราจังหวะ 2 ชั้น ใช้วงปีพาทย์ผสมแคน หน้าทับใช้หน้าทับลาว 2 ชั้น

ทำนองพวน

ประโยคที่ 1

---	---ล	---	---ม	---	---ล	---	---ม
-----	------	-----	------	-----	------	-----	------

ประโยคที่ 2

---	---ล	---	---ม	---	-รรร	-ม-ร	-ท-ล
-----	------	-----	------	-----	------	------	------

ประโยคที่ 3

---	---ม	---	---ล	---	---ร	---	---ล
-----	------	-----	------	-----	------	-----	------

ประโยคที่ 4

---	---ม	---	---ล	-รรร	-ม-ช	-ล-ช	-ม-ร
-----	------	-----	------	------	------	------	------

ประโยคที่ 5

---	---ม	---	---ล	---	---ม	---	---ล
-----	------	-----	------	-----	------	-----	------

ประโยคที่ 6

---	---ล	---ล	---ล	-ดรม	-ช-ล	-ท-ล	-ช-ม
-----	------	------	------	------	------	------	------

ประโยคที่ 7

---	---ม	---ม	---ม	-รรร	-ม-ช	-ล-ช	-ม-ร
-----	------	------	------	------	------	------	------

ประโยคที่ 8

---ร	-ร-ร	-ม-ร	-ท-ล	-ดรม	-ช-ล	-ล-ล	---ช
------	------	------	------	------	------	------	------

4.3 ทำนองเพลงเวียง เป็นการประพันธ์โดยการกำหนดให้เพลงมีอัตราจังหวะที่เร็ว โดยในช่วงต้นเพลงจะแสดงถึงการรอคอยน้ำฝนที่จะตกลงมาฝนฤดูทำนา เนื่องจากกลุ่มคนในชาติพันธุ์เวียง ได้อพยพมาจากประเทศลาวเวียงจันทน์ ซึ่งสมัยก่อนจากการศึกษาพบว่า ผู้คนที่อพยพมาเพราะถูกกวาดต้อนมาตั้งแต่สงคราม

ในสมัยกรุงธนบุรี และมาตั้งถิ่นฐานในประเทศไทย โดยในช่วงกลาง เพลงแสดงถึงฤดูฝนที่ค่อย ๆ ตกลงมา โดยมีทำนองที่เป็นทำนองซ้ำ เพื่อแสดงถึงฝนที่ตกลงมาจะมีการกระจายของน้ำฝน ในช่วงท้าย เพลงแสดงถึงต้นกล้าที่งอกขึ้นมาจากนาข้าวค่อย ๆ งอกแผ่ไปทั้ง แปลงนา ผู้วิจัยเลือกใช้เฉพาะเสียงของลูกตกในตอนที่ 1 ของเพลง ลาวสวยรวย ซึ่งผู้วิจัยได้มีการประพันธ์ทำนองที่เน้นทำนอง สนุกสนานซึ่งเป็นเอกลักษณ์ของผู้ชาวลาวที่มีอุปนิสัยสนุกสนาน โดย ใช้อัตราจังหวะชั้นเดียว และนำเครื่องดนตรีแคน ที่พบว่าเป็นเครื่อง ดนตรีที่ได้รับความนิยมอย่างมากของกลุ่มวัฒนธรรมเวียง เพื่อ เพิ่มความสนุกสนานและสื่อถึงสัมผัสเสียงสำเนียงลาว ได้เป็นอย่างดี ี จังหวะที่ใช้บรรเลงจะใช้อัตราจังหวะชั้นเดียว

โครงสร้างของเพลงประกอบด้วย เพลงมีทั้งหมด 2 ท่อน โดย ท่อนที่ 1 มี 4 ประโยค และท่อนที่ 2 มี 4 ประโยค อัตราจังหวะที่ ใช้คืออัตราจังหวะชั้นเดียว ใช้วงปี่พาทย์ผสมวงดนตรีอีสานบรรเลง

ทำนองเวียง

ประโยคที่ 1

--ล	---	-ม-ร	-ด-ล	---	-ช-ล	-ด-ร	-ด-ม
-----	-----	------	------	-----	------	------	------

ประโยคที่ 2

---	-ม-ล	-ล-ช	-ม-ล	-ด-ล	-ช-ล	-ม-ช	-ม-ล
-----	------	------	------	------	------	------	------

ประโยคที่ 3

---	-ม-ล	-ล-ช	-ม-ล	-ด-ล	-ช-ล	-ม-ช	-ร-ม
-----	------	------	------	------	------	------	------

ประโยคที่ 4

---	-ล-ม	-ช-ม	-ร-ม	-ร-ด	-ร-ม	-ร-ด	-ช-ล
-----	------	------	------	------	------	------	------

ท่อนที่ 2

ประโยคที่ 1

--ล	-มชล	--มร	ดลชล	---	-มชล	ดลชล	ชมรม
-----	------	------	------	-----	------	------	------

ประโยคที่ 2

---	-ดรม	-ดรม	-ม-ล	---	-ช-ล	-ด-ล	-ช-ม
-----	------	------	------	-----	------	------	------

ประโยคที่ 3

---	-ม-ล	-ล-ช	-ม-ล	-ด-ล	-ช-ล	-ม-ช	-ร-ม
-----	------	------	------	------	------	------	------

ประโยคที่ 4

---	-ล-ม	-ช-ม	-ร-ม	-ร-ด	-ร-ม	-ร-ด	-ช-ล
-----	------	------	------	------	------	------	------

4.4 การประพันธ์ทำนองจีน ผู้วิจัยได้ประพันธ์เพลง ทำนองชาติพันธุ์จีน ซึ่งเป็นเพลงที่ประพันธ์ขึ้นเพื่อแสดงบรรยากาศ ความสนุกสนานในการใช้ชีวิตอย่างเข้มแข็ง โดยใช้อัตราจังหวะหน้า ทับพิเศษ แสดงถึงการท่ามาหากิน ที่จะต้องมีการทำงานที่หนักของ กลุ่มวัฒนธรรมจีนในพนมสารคาม รวมไปถึงที่จะต้องมีการพักผ่อน ในการทำงานไปด้วย โดยผู้ประพันธ์ได้แรงบันดาลใจในการประพันธ์ โดยใช้สัมผัสเสียงจากวงดนตรีที่ใช้บรรเลงในการประกอบการแสดงงิ้ว ของกลุ่มวัฒนธรรมจีนที่ใช้ในการแสดงงานประจำปีศาลเจ้าใน พนมสารคาม โดยวงดนตรีประกอบการแสดงงิ้วจะมีลักษณะเด่นที่ ทำนองและเครื่องประกอบจังหวะที่มีความดัง ผู้ประพันธ์ได้กำหนด ให้ใช้อัตรา 2 ชั้นโดยมีการบรรเลงแบบเดี่ยวรอบวงและกลับมา บรรเลงร่วมกันอีกครั้งเสมือนกับการร่วมมือร่วมใจกันของกลุ่ม วัฒนธรรมจีนในพื้นที่พนมสารคาม

โครงสร้างของเพลงประกอบด้วย เป็นเพลงท่อนเดียว มี 6 ประโยค อัตราจังหวะที่ใช้คืออัตราจังหวะพิเศษ ใช้วงปี่พาทย์ไม้แข็ง ผสมกลองเงินบรรเลง หน้าทับพิเศษ สำเนียงจีน

ทำนองจีน

ประโยคที่ 1

---	---	---	-ม-ด	-ล-ช	-ล-ด	-ด-	-ร-ด
-----	-----	-----	------	------	------	-----	------

ประโยคที่ 2

---	---	---	-ม-ด	---	-ช-ด	-ด-	-ล-ช
-----	-----	-----	------	-----	------	-----	------

ประโยคที่ 3

---	-ล-ช	-ม-ช	-ล-ช	-ช-	-ล-ช	-ช-	-ล-ช
-----	------	------	------	-----	------	-----	------

ประโยคที่ 4

---	-ช-ล	-ด-	-ร-ด	-ล-ช	-ล-ด	-ด-	-ร-ด
-----	------	-----	------	------	------	-----	------

ประโยคที่ 5

---	---	-ช-ม	-ร-ม	-ร-ด	-ร-ม	-ช-ด	-ล-ช
-----	-----	------	------	------	------	------	------

ประโยคที่ 6

---	-ช-ล	-ช-ล	-ด-ช	---	-ล-ช	-ม-ช	-ล-ช
-----	------	------	------	-----	------	------	------

4.5 การประพันธ์ทำนองเขมร ผู้วิจัยได้ประพันธ์เพลง ใหม่โดยนำสัมผัสเสียงของดนตรีในกลุ่มวัฒนธรรมเขมรที่พบในหมู่บ้าน ดงน้อย ซึ่งพบว่ามิม่วงขับไม้โดยในวงนี้มีกลองโทน เป็นเครื่องดนตรี หลักในวง ผู้ประพันธ์จึงนำกลองโทนเข้ามาบรรเลงในช่วงขึ้นเพลง เพื่อบ่งบอกถึงการเปลี่ยนสำเนียงเพลงกลุ่มวัฒนธรรม โดยทำนอง

เขมรนี้เป็นทำนองที่ประพันธ์ขึ้นเพื่อแสดงบรรยากาศความสนุกสนานในการใช้ชีวิตอย่างเข้มแข็ง โดยใช้ 2 อัตรารั้วหะ แสดงถึงการท่ามาหาถิ่นที่จะต้องมีการทำงานที่หนักหน่วงไปถึงที่จะต้องมีการพักผ่อนในการทำงานไปด้วย ผู้ประพันธ์ได้กำหนดให้อัตรา 2 ชั้นเป็นสร้อยเพลง และอัตราชั้นเดียวนั้นเป็นการบรรเลงแบบเดี่ยวรอบวง โดยจากเก็บข้อมูลในพื้นที่พบว่า กลุ่มวัฒนธรรมเขมรในพื้นที่บ้านดงน้อย จะใช้วงหัวไม้มาประกอบในการทำพิธีต่างๆ ดังนั้นเพลงจึงความโดดเด่นที่จังหวะ โดยจะใช้กลองโทนมาบรรเลงเป็นเครื่องกำกับจังหวะ

โครงสร้างของเพลงประกอบด้วย เป็นเพลงท่อนเดียว มี 4 ประโยค อัตรารั้วหะที่ใช้คืออัตรารั้วหะพิเศษ ใช้วงปี่พาทย์ไม้แข็งผสมโทนที่ใช้ในวงดนตรีเขมรบรรเลง หน้าทับพิเศษ สำเนียงเขมร

ทำนองเขมร

ประโยคที่ 1

---	-มร	-ทรม	---	---	-ช-ร	-ทรม	---
-----	-----	------	-----	-----	------	------	-----

ประโยคที่ 2

---	-ชลท	-ร-ท	-ลชล	-ทลท	-ลชล	-ชมช	-มรม
-----	------	------	------	------	------	------	------

ประโยคที่ 3

---	-ล-ร	---	-ท--	รทลพ	-ล-ท	ลพลท	-ล-ร
-----	------	-----	------	------	------	------	------

ประโยคที่ 4

---	รทลพ	มพลพ	-ล-ท	-ล-พ	-ล-ท	-ลพล	-ท-ร
-----	------	------	------	------	------	------	------

4.6 เพลงกลุ่มวัฒนธรรมไทย เป็นเพลงที่แสดงถึงความแข็งแรงของกลุ่มวัฒนธรรมต่าง ๆ ในอำเภอนนทบุรีที่สามารถทนต่ออุปสรรคทั้งหลาย อดทนได้ในพื้นที่น้ำกร่อย หรือแม้ยามมีน้ำทะเลหนุนก็สามารถที่จะเจริญเติบโตได้ดีในพื้นที่อำเภอนนทบุรี ผู้วิจัยจึงเลือกใช้การประพันธ์ที่มีจังหวะชั้นเดียว 2 ท่อน โดยนำกลองยาวมาตีเข้ากับวงปี่พาทย์เพื่อเพิ่มความสนุกสนานในช่วงกลางเพลงผู้วิจัยใช้การประพันธ์เพลงให้อยู่ในจังหวะยกและบรรเลงซ้ำทำนอง เพื่อแสดงการฝ่าอุปสรรคต่าง ๆ ของกลุ่มคนต่าง ๆ จนมาอยู่รวมกันได้ และในช่วงท้ายเพลงผู้วิจัยได้ประพันธ์ให้แสดงถึงความสำเร็จในการฝ่าอุปสรรคและเจริญเติบโตได้เต็มที่

โครงสร้างของเพลงประกอบด้วย เป็นเพลง ท่อนเดียว มี 4 ประโยค อัตรารั้วหะที่ใช้คืออัตรารั้วหะชั้นเดียว ใช้วงปี่พาทย์ไม้แข็งผสมกลองยาวที่ใช้ในวงดนตรี ปี่พาทย์ไม้แข็งบรรเลง หน้าทับพิเศษ กลองยาว

ทำนองไทย

ประโยคที่ 1

-ม-ช	-ม-ร	มรคร	-มมม	-ม-ช	-ม-ร	มรคร	-ดคค
------	------	------	------	------	------	------	------

ประโยคที่ 2

-มมม	-ร-ด	-ม-ร	-ด--	-ม-ร	-ด-ท	-ชลท	-ลลล
------	------	------	------	------	------	------	------

ท่อนที่ 2

ประโยคที่ 1

-ม--	-ม-ล	-ชมช	-ล--	-ม--	-ม-ล	-ชมช	-ม--
------	------	------	------	------	------	------	------

ประโยคที่ 2

-มมม	-ร-ด	-ม-ร	-ด--	-ม-ร	-ด-ท	-ชลท	-ลลล
------	------	------	------	------	------	------	------

5. การเผยแพร่ข้อมูล ได้นำองค์ความรู้ที่ได้เผยแพร่โดยการจัดโครงการเผยแพร่องค์ความรู้ชาติพันธุ์พจนานุกรม มหาวิทยาลัยราชภัฏราชชนครินทร์และโครงการประกวดดนตรีสร้างสรรค์ชาติพันธุ์พจนานุกรม โดยผู้เข้าร่วมได้ให้ความร่วมมือในการแสดงความคิดเห็น โดยเห็นว่า เพลงชุดชาติพันธุ์พจนานุกรมควรนำไปพัฒนา

ต่อยอดเพื่อเป็นเพลงที่ใช้บรรเลงในเทศกาลต่าง ๆ และควรนำไปสร้างสรรค์ร่วมกับการการแสดงนาฏศิลป์ร่วมสมัยที่สื่อถึงวัฒนธรรม ประเพณีของกลุ่มวัฒนธรรมต่าง ๆ ในพจนานุกรมต่อไป



ภาพที่ 5 ผู้เข้าร่วมกิจกรรมโครงการอบรมเชิงปฏิบัติการเผยแพร่ความรู้ดนตรีชาติพันธุ์ชุด "ชาติพันธุ์พจนานุกรม"

ที่มา : ชีระวุฒิ กลิ่นด่าง

อภิปรายผล

จากการศึกษาบรรพสังคีต : การบริการจัดการความรู้และการสร้างสรรค์ผลงานทางดุริยางคศิลป์ ชุดชาติพันธุ์พจนานุกรมความเป็นประพันธ์ผลงานเพลงเพื่อให้ได้ทราบถึงกระบวนการต่าง ๆ ในการดำเนินวิถีชีวิตของกลุ่มวัฒนธรรมในพจนานุกรม ซึ่งต้องการจะเผยแพร่องค์ความรู้ให้คนทั่วไปได้ทราบถึงวิถีวัฒนธรรม ประเพณีดนตรีของกลุ่มวัฒนธรรมต่าง ๆ ในอำเภอพจนานุกรม รวมถึงต้องการให้กลุ่มคนในพื้นที่เองตระหนักถึงความสำคัญในการอนุรักษ์ขนบธรรมเนียม วัฒนธรรม อันติงามให้คงอยู่สืบไป ซึ่งความรู้ที่ผู้วิจัยได้รับจากงานวิจัยชิ้นนี้พบว่า การบริหารจัดการข้อมูลวิถีวัฒนธรรม ประเพณีต่างๆ ที่เกี่ยวข้องกับการนำดนตรีเข้าไปมีบทบาทต่อการดำเนินชีวิต แสดงให้เห็นถึงผลที่เกิดขึ้นหลายประการ จึงขออภิปรายประเด็นที่มีความสำคัญจากผลที่ได้รับและตอบคำถามของการวิจัยในการสร้างสรรค์ผลงานทางดุริยางคศิลป์ ชุดชาติพันธุ์พจนานุกรม 3 ประเด็น คือ ประเด็นการสืบทอด ประเด็นการรับมือต่อการเปลี่ยนแปลง และประเด็นการพัฒนาดนตรี ชาติพันธุ์ รวมทั้งทั้งการนำข้อมูลที่ได้จากการวิจัยไปเผยแพร่ผ่านการอบรมให้ความรู้และการประกวดดนตรีในเชิงสร้างสรรค์ตามวัตถุประสงค์ที่ตั้งไว้ ดังนี้

1. วงดนตรีในพจนานุกรม จังหวัดฉะเชิงเทรา จากการลงพื้นที่ในการทำวิจัยซึ่งพบว่า มีวงดนตรีทั้งหมด 12 วง ในประเด็นการถ่ายทอดมี 11 วงที่ถ่ายทอดดนตรี มาจากบรรพบุรุษและยังคงมีผู้สืบทอดวงดนตรีของตนเองต่อไป แต่ 1 วงที่ผู้วิจัยพบว่าไม่มีผู้สืบทอด คือ วงประพตศิลป์ เนื่องจากวงนี้หัวหน้าวงคือนายประพต ดุษฎี ได้รับการถ่ายทอดมาจากครูสกล แก่งเพ็งกาศ ครูเพลงในกรุงเทพมหานคร และนายประพต ดุษฎี ไม่มีลูกหลานสืบทอดวงต่อ เนื่องจากลูก ๆ ไปประกอบอาชีพอื่นกันหมดไม่อาจจะจะเป็นอาชีพรับราชการและอาชีพธุรกิจส่วนตัว จึงอาจทำให้การสืบทอดทางดนตรีของวงนี้จะขาดช่วงการสืบทอด ดังนั้นการเชื่อมโยงการเรียนรู้ทางดนตรีจากภูมิปัญญาของนักดนตรีชาวบ้านไปสู่การจัดการความรู้ ในสถาบันการศึกษาจึงมีความสำคัญที่จะช่วยให้การขับเคลื่อนการเรียนการสอนดนตรีให้คงอยู่ต่อไป ซึ่งผู้วิจัยได้เสนอแนะให้กับหัวหน้าวงดนตรีวงประพตศิลป์ ให้นำลูกหลานเข้าไปศึกษาต่อทางด้านดนตรีในระดับสถาบันอุดมศึกษา โดยเฉพาะอย่างยิ่งมหาวิทยาลัยราชภัฏราชชนรินทร์ ซึ่งเป็นมหาวิทยาลัยที่มีพื้นที่ตั้งใกล้กับอำเภอพจนานุกรมที่สุดโดยมีระยะห่างประมาณ 20 กิโลเมตร จึงไม่ยากต่อการเดินทาง เนื่องจากมหาวิทยาลัยราชภัฏราชชนรินทร์มีสาขาวิชาที่เปิดสอนทางด้านดนตรี 2 สาขาวิชา คือ สาขาวิชาดุริยางคศิลป์ไทย และสาขาวิชาดนตรีสากล จึงควรนำลูกศิษย์ในวงเข้าเรียน เพื่อนำความรู้ที่ได้ไปพัฒนาต่อยอดด้านดนตรีต่อไป

2. ในการลงพื้นที่เก็บข้อมูลในเชิงนักมานุษย ดุริยางควิทยาพบว่า วงดนตรีที่ใช้ในการประกอบพิธีกรรมของกลุ่มวัฒนธรรมต่าง ๆ ในพจนานุกรมมีการปรับปรุงเปลี่ยนแปลงไปตามสภาพสังคม ปัจจุบันจึงทำให้วงดนตรีประกอบพิธีกรรมอาจสูญหายไปในที่สุด ผู้วิจัยพบว่า วงดนตรีของกลุ่มวัฒนธรรมเขมรที่เรียกว่า “วงหัวไม้” เป็นวงดนตรีที่ขาดการสืบทอดและนำไปใช้ในพิธีกรรมในปัจจุบัน โดยในหมู่บ้านดงน้อยเหลือวงหัวไม้เขมรเพียง 1 วง ที่ยังคงการเล่นวงหัวไม้แบบโบราณ คือ วงของนายกาบ บุตรโต อายุ 68 ปี ซึ่งมีนักดนตรีในวงเพียงคนเดียวคือนายชิน โตเกิด อายุ 61 ปี ซึ่งนักดนตรีทั้ง 2 คนมีอายุเยอะและเสี่ยงต่อการสูญหาย โดยเหตุผลจากการขาดการสืบทอดต่อนั้นเนื่องจากผู้ที่บรรเลงดนตรีในวงนี้เป็นวงดนตรีที่ใช้ประกอบในพิธีเข้าทรงและการนับถือผีจึงมีความเชื่อว่า ผู้ที่เล่นดนตรีในวงหัวไม้ได้ต้องเป็นผู้ที่เป็นร่างทรงเช่นกัน ดังนั้นผู้ที่รับการสืบทอดจึงมีความกลัวที่จะเล่นวงนี้เนื่องจากต้องเป็นร่างทรงด้วย ซึ่งในประเด็นนี้ผู้วิจัยได้แนะนำให้นายอนวัตร เสาวดาล อายุ 23 ปี ซึ่งเป็นนักดนตรีที่มีความสามารถในการบรรเลงเครื่องดนตรีได้หลายชนิดและเป็นผู้ที่มีความเชื่อทางด้าน การเข้าทรงเจ้า เช่นผี ไปศึกษาวิธีการบรรเลงวงหัวไม้จากครูเพลงเพื่อรักษารูปแบบการบรรเลงไว้ก่อนที่วงนี้จะสูญหายไป นอกจากนี้ผู้วิจัยเองก็เข้าไปมีส่วนร่วมในการอนุรักษ์โดยได้เรียนการตีวงหัวไม้จากครูเพลงในตำบลดงน้อยเพื่อรักษาวิธีการตีจังหวะกลองโทนเช่นกัน

3. การสร้างสรรค์บทเพลงชุดชาติพันธุ์พจนานุกรม ได้นำหลักการประพันธ์เพลงจากหลักการที่เกี่ยวข้องที่ใช้กับการวิจัยในครั้งนี้มาใช้ ซึ่งจากการประพันธ์และนำเพลงมาเผยแพร่เพื่อต่อยอดองค์ความรู้ในการจัดโครงการเผยแพร่องค์ความรู้ด้านดนตรี ชาติพันธุ์พจนานุกรม เมื่อวันที่ 16 สิงหาคม 2561 ณ มหาวิทยาลัยราชภัฏราชชนรินทร์ ซึ่งเป็นโครงการที่มีรูปแบบการอบรมเชิงปฏิบัติการเพื่อจัดการองค์ความรู้ร่วมกัน โดยให้ผู้เข้าร่วมโครงการได้ฝึกปฏิบัติเครื่องดนตรีจริงและเรียนเพลงชุดชาติพันธุ์พจนานุกรมจริง มีผู้เข้าร่วมโครงการทั้งหมด 60 คนเป็นครูอาจารย์ นักเรียน นักศึกษา จากจังหวัดฉะเชิงเทรา โดยผู้เข้าร่วมมีความหลากหลายทางระดับความคิดจึงได้รับข้อเสนอแนะที่เป็นประโยชน์ความแตกต่างกันในแง่มุมต่างๆ เช่น สำเนียงเพลงที่ยังขาดความชัดเจนในสัมผัสเสียงของกลุ่มวัฒนธรรมต่าง ๆ ความซ้ำเร็วของท่วงทำนอง เครื่องดนตรี ที่ควรนำมาผสมในวงต่าง ๆ เป็นต้น ซึ่งผลจากการจัดโครงการมีผู้เข้าร่วมกลุ่มหนึ่งที่เป็นนักศึกษาที่มาจากมหาวิทยาลัยครุฉะฉาน ประเทศจีน จึงเป็นโอกาสที่ดีที่ผู้วิจัยจะให้ นักศึกษากลุ่มดังกล่าวฟังเพลงสำเนียงจีนและสอบถามว่าเพลงของกลุ่มวัฒนธรรมจีนที่ใช้ในการเพลงชุดชาติพันธุ์พจนานุกรมที่ประพันธ์ในครั้งนี้ สามารถให้อารมณ์เพลงที่สื่อถึงสำเนียงจีนหรือไม่ ซึ่งนักศึกษานักศึกษา ได้ให้ความเห็นว่า ฟังแล้วสามารถรับรู้ได้ว่าเป็นเพลงที่สื่อถึงความหมายความเป็น

วัฒนธรรมจีนได้ แต่ควรนำเครื่องดนตรี ที่เป็นเครื่องดนตรีกลุ่ม เครื่องสาย จะสื่ออารมณ์เพลงที่เป็นสำเนียงจีนได้มากกว่านี้ เข้ามา มีบทบาทในการบรรเลงเพลงทำนองเพลงจีน

ข้อเสนอแนะ

1. ควรมีการจัดกิจกรรมอบรมเชิงปฏิบัติการด้านดนตรี ชาติพันธุ์พหุวัฒนธรรมให้กับครู อาจารย์ นักเรียน นักศึกษา ในครั้งต่อไปซึ่งควรจัดในห้องที่ของอำเภอมหาสารคามเพื่อให้ผู้คนในพหุวัฒนธรรมได้ตระหนักถึงความสำคัญต่อไป

2. เพลงที่ผู้วิจัยประพันธ์ควรนำไปต่อยอดโดยให้เจ้าของกลุ่มวัฒนธรรมทั้ง 5 กลุ่มเข้ามามีส่วนร่วมในการประพันธ์เพลงเพื่อให้กลุ่มพื้นที่ได้มีส่วนร่วมในการบริหารจัดการข้อมูลอย่างจริงจัง

เอกสารอ้างอิง

- เกรียงศักดิ์ เจริญวงศ์ศักดิ์. (2551). **การคิดเชิงสร้างสรรค์**. เอกสารประกอบการสอนรายวิชาความคิดสร้างสรรค์ขั้นสูง คณะศิลปกรรมศาสตร์ จุฬาลงกรณ์มหาวิทยาลัย. (อัดสำเนา)
- ไชแสง สุขวัฒน์. (2529). **สังคีตนิยมว่าด้วยดนตรีตะวันตก**. กรุงเทพฯ : ไทยวัฒนาพานิช.
- จเร สำอางค์. (2550). **สมองดีดนตรีทำได้**. กรุงเทพฯ : สำนักพิมพ์อมรินทร์พริ้นติ้งแอนด์ พับลิชชิ่ง.
- เฉลิมศักดิ์ พิภูลศรี. (2542). **สังคีตนิยมว่าด้วยดนตรีไทย**. กรุงเทพฯ : โอ. เอส. พริ้นติ้งเฮาส์.
- ณัชชา โสคติยานุรักษ์. (2544). **สังคีตลักษณ์และการวิเคราะห์**. กรุงเทพมหานคร : จุฬาลงกรณ์มหาวิทยาลัย.
- บุญช่วย โสวัตร. (2538). **การวิเคราะห์เนื้อทำนองหลักของเพลงแขกมอญบางขุนพรหม**. วิทยานิพนธ์ปริญญามหาบัณฑิต, สาขาวัฒนธรรมศึกษา มหาวิทยาลัยมหิดล.
- บุญธรรม ตราโมท. (2481). **คำบรรยายวิชาดุริยางคศาสตร์ไทย**. กรุงเทพฯ : ศิลปสนองการพิมพ์.
- บุญธรรม ตราโมท. (2545). **คำบรรยายวิชาดุริยางคศาสตร์ไทย**. กรุงเทพฯ : โรงพิมพ์ชวนพิมพ์.
- บุษกร สำโรงทอง. (2539). **การดำเนินงานของเครื่องดนตรีประเภทเครื่องตี**. กรุงเทพฯ : สำนักพิมพ์จุฬาลงกรณ์มหาวิทยาลัย.
- ปัญญา รุ่งเรือง. (2546). **ประเภทของดนตรี**. หลักวิชามานุษย-ดุริยางควิทยา. หน้า 7-9 (ป.ม.ท)
- พงษ์ศิลป์ อรุณรัตน์. (2550). **ปฐมบทดนตรีไทย**. นครปฐม : โครงการตำราและหนังสือคณะอักษรศาสตร์ มหาวิทยาลัยศิลปากร.
- ภารดี มหาขันธ์. (2555). **การตั้งถิ่นฐานและพัฒนาการของภาคตะวันออกเฉียงเหนือ ยุคปรับปรุงประเทศตามสมัยใหม่ถึงปัจจุบัน**. ชลบุรี : มหาวิทยาลัยบูรพา วิทยาศาสตร์.

มานพ วิสุทธิแพทย์. (2535). **ความรู้พื้นฐานที่ใช้ในการประพันธ์เพลงไทย**. เอกสารประกอบการสอนรายวิชาหลักการประพันธ์เพลงไทยเบื้องต้น คณะมนุษยศาสตร์ มหาวิทยาลัยศรีนครินทรวิโรฒ.

มานพ วิสุทธิแพทย์. (2533). **ดนตรีไทยวิเคราะห์** : โรงพิมพ์ชวนพิมพ์. กรุงเทพฯ.

เมอร์เรียม, อลัน พี. (2548). **โครงการแปลหนังสือ THE ANTHROPOLOGY OF MUSIC : ต้นฉบับสมบูรณ์**. แปลโดยบุษกร สำโรงทอง. กรุงเทพฯ : สำนักพิมพ์จุฬาลงกรณ์มหาวิทยาลัย.

วิริยบุตร วัฒนา. (2545). **คิดอย่างดาวินชี เส้นทางอัจฉริยะ**. กรุงเทพฯ : แปลนพริ้นท์ติ้ง.

วิรุณ ตั้งเจริญ. (2535). **ศิลปะและความงาม**. กรุงเทพฯ : โอเดียนสโตร์.

สงบศึก ธรรมวิหาร. (2542). **ดุริยางค์ไทย**. พิมพ์ครั้งที่ 2. กรุงเทพฯ : สำนักพิมพ์จุฬาลงกรณ์มหาวิทยาลัย.

สงัด ภูเขาทอง. (2532). **การดนตรีไทยและทางเข้าสู่ดนตรีไทย**. กรุงเทพฯ : เรือนแก้วการพิมพ์.

สิริชัยชาญ พักจรรูญ. (2546). **ดุริยางคศิลป์ไทย**. กรุงเทพฯ : สำนักพิมพ์สถาบันไทยศึกษาจุฬาลงกรณ์มหาวิทยาลัย.

สุกรี เจริญสุข. (2548). **พรสวรรค์สร้างได้**. นครปฐม : วิทยาลัยดุริยางคศิลป์ มหาวิทยาลัยมหิดล.

สุกรี เจริญสุข. (2530). **ดุริยางคศาสตร์ชาติพันธุ์ (Ethno-musicology)**. วารสารถนนดนตรี

อุทิศ นาคสวัสดิ์. (2546). **ทฤษฎีและหลักปฏิบัติดนตรีไทย**. กรุงเทพฯ : อมรินทร์ พริ้นติ้ง แอนด์พับลิชชิ่ง.

เอกวิทย์ ณ ถलग และคณะ. (2546). **ภูมิปัญญาท้องถิ่นกับการจัดการความรู้**. กรุงเทพฯ : อมรินทร์พริ้นติ้ง แอนด์พับลิชชิ่ง

Merriam Alan. (1964). **Study of Ethnomusicology, Toward a Theory for Ethnomusicology. The Anthropology of Music.**

Nettl Bruno. (1964). **Theory and Method of Ethnomusicology.** (Mimeographed).

บุคลากรกรม

- ฉ่าย ยะหัตถะ. สัมภาษณ์, 12 เมษายน 2561.
- พรชัย ผ่องแผ้ว. สัมภาษณ์, 2 มีนาคม 2561.
- วิเชียร อ่อนละมุล. สัมภาษณ์, 16 มีนาคม 2561.