

รูปแบบการถ่ายทอดภูมิปัญญาท้องถิ่นการทำน้ำตาลสด บ้านปากน้ำ จังหวัดฉะเชิงเทรา

A Model of Local Wisdom Transference Pertaining to the Making Sugar Palm Juice at Paknam Village, Chachoengsao Province

พอเจตน์ ธรรมศิริขวัญ

อาจารย์สาขาวิชาหลักสูตรและการสอน คณะครุศาสตร์ มหาวิทยาลัยราชภัฏราชนครินทร์

Abstract

This qualitative research was aimed to study and develop a model of transferring local wisdom concerning how to make sugar palm juice at Paknam Village, Chachoengsao Province, Thailand. The research sample consisted of local people of a village in Paknam Sub-District, Bangkokla, Chachoengsao Province, which two local experts conveyed the knowledge of making sugar palm juice, and 18 trainees who were 16 of members of the agricultural group, 1 of the head of the village and 1 of the community developer of Paknam Municipality. Data and information were collected using document analysis, in-depth interviews, focus group discussion, and participatory action research. The local wisdom concerning how to make sugar palm juice at Paknam Village, Chachoengsao province had been done and transferred from generation to generation for a very long time, since 1934. There were six ways to transfer the knowledge of making sugar palm juice in the community, i.e., from the family, following models from neighbors, self-practice, from government agencies, and from schools. It was found that the model of knowledge transfer consisted three principles, i.e., a community based model, the learning process, and knowledge management. From this research and development, the model of transferring local wisdom how to make sugar palm juice was obtained and a community enterprise was initiated called “The Palm Juice Village” to reinforce and strengthen the community economically and socially. Finally, through this model, the local wisdom would be retained within the community.

Keywords : A model of transferring local wisdom / local wisdom / sugar palm juice.

บทคัดย่อ

การวิจัยครั้งนี้เป็นการวิจัยเพื่อศึกษาสภาพการถ่ายทอดภูมิปัญญาท้องถิ่นการทำน้ำตาลสด และเพื่อพัฒนารูปแบบการถ่ายทอดภูมิปัญญาท้องถิ่นการทำน้ำตาลสด บ้านปากน้ำ จังหวัดฉะเชิงเทรา โดยวิธีการวิจัยเชิงคุณภาพ กลุ่มตัวอย่างในการวิจัย เป็นประชาชนที่มีถิ่นฐานอยู่ในหมู่บ้านตำบลปากน้ำ อำเภอบางคล้า จังหวัดฉะเชิงเทรา ซึ่งเป็นเจ้าของภูมิปัญญาท้องถิ่น (ปราชญ์ท้องถิ่น) ที่ถ่ายทอดองค์ความรู้ของการทำน้ำตาลสด จำนวน 2 คน ผู้รับการถ่ายทอดองค์ความรู้การทำน้ำตาลสดที่เป็นสมาชิกกลุ่มเกษตรกร จำนวน 16 คน ผู้ใหญ่บ้าน 1 คน และนักพัฒนาชุมชน เทศบาลตำบลปากน้ำ 1 คน เก็บข้อมูลและวิเคราะห์ข้อมูลจากเอกสาร (Document Analysis) การสัมภาษณ์ระดับลึก (In-depth Interview) การสนทนากลุ่ม (Focus Group) และการปฏิบัติการวิจัยแบบมีส่วนร่วม (Participatory Action Research : PAR) พบว่า สภาพการถ่ายทอดภูมิปัญญาท้องถิ่นการทำน้ำตาลสด บ้านปากน้ำ จังหวัดฉะเชิงเทรา พบว่า มีการทำอาชีพการทำน้ำตาลสดจากตาลโตนดมาตั้งแต่ พ.ศ. 2477 จากบรรพบุรุษสืบทอดต่อกันมาตั้งแต่อดีตจนถึงปัจจุบัน มีกระบวนการถ่ายทอดความรู้ของชุมชน 6 ช่องทาง ประกอบด้วย จากครอบครัว ทำตามตัวแบบเพื่อนบ้าน การฝึกฝนด้วยตนเอง หน่วยงานราชการ และโรงเรียน ในการศึกษาได้นำปัจจัยภายในชุมชนมาเป็นฐานรากของรูปแบบการถ่ายทอดภูมิปัญญาท้องถิ่นการทำน้ำตาลสด รูปแบบการถ่ายทอดใช้หลัก 3 ประการ คือ การใช้ชุมชนเป็นฐาน (Community based model) การสร้างกระบวนการเรียนรู้ (Learning process) และการ

จัดการความรู้ (Knowledge management) ผลของการวิจัยและพัฒนาครั้งนี้ส่งผลให้ได้รูปแบบการถ่ายทอดภูมิปัญญาท้องถิ่นการทำน้ำตาลสด ก่อให้เกิดการรวมกลุ่มเป็นวิสาหกิจชุมชนใช้ชื่อว่า “หมู่บ้านน้ำตาลสด” เป็นการเสริมสร้างความเข้มแข็งของชุมชน ด้านเศรษฐกิจชุมชน สังคมและเป็นการสืบทอดภูมิปัญญาท้องถิ่นให้มั่นคงอยู่เคียงคู่กับสังคมตลอดไป

คำสำคัญ : รูปแบบการถ่ายทอดภูมิปัญญาท้องถิ่น/ภูมิปัญญาท้องถิ่น/น้ำตาลสด

ความเป็นมาและความสำคัญของปัญหา

ประเทศไทยมีสิ่งที่ทรงคุณค่าอยู่หลากหลาย ตั้งแต่ในอดีตกาลจนถึงปัจจุบัน ไม่ว่าจะเป็นการดำเนินชีวิต การประกอบอาชีพ ขนบธรรมเนียมประเพณี วัฒนธรรมต่างๆ ตลอดจนศิลปะแขนงต่างๆ แต่เดิมเป็นสังคมเกษตรกรรม วิถีทางการเกษตรเป็นรากฐานภูมิปัญญาของการดำเนินชีวิตของคนไทย ซึ่งสืบทอดมาเป็นเวลาอันยาวนานจนถึงปัจจุบัน ในการทำมาหากินมาแต่ครั้งบรรพบุรุษแสดงถึงเอกลักษณ์ของความเป็นไทยเป็นวิถีชีวิต ภูมิปัญญาท้องถิ่นเป็นบ่อเกิดของการสืบทอดวัฒนธรรม ดังที่ นฤตม บุญหลง และกล้าณรงค์ ศรีรอด (2545, หน้า 1-4) กล่าวถึง การบริโภคของมนุษย์เกี่ยวข้องกับถึงลักษณะของพื้นที่และสภาพของลมฟ้าอากาศ ประสบการณ์จากธรรมชาติ รู้จักคิดและพัฒนาเพื่อประโยชน์ในการบริโภค ซึ่งอาศัยอุปกรณ์ เครื่องมือ และกรรมวิธีต่างๆ โดยมีวัตถุประสงค์เพื่อคุณภาพสำหรับปัจจัยคุณภาพขึ้นอยู่กับความเคยชินของการบริโภคขนบธรรมเนียม ประเพณีที่เคยปฏิบัติ และความเชื่อของชุมชนท้องถิ่นนั้นๆ

พระราชบัญญัติการศึกษาแห่งชาติ พ.ศ. 2542 ที่แก้ไขเพิ่มเติม ฉบับที่ 2 พ.ศ. 2545 และ ฉบับที่ 3 พ.ศ. 2553 ได้กำหนดแนวการจัดการศึกษาที่เกี่ยวข้องกับการส่งเสริมความเข้มแข็งของชุมชน หมวด 4 แนวทางจัดการศึกษามาตรา 29 ให้สถานศึกษาร่วมกับบุคคล ครอบครัว ชุมชน องค์กรชุมชน องค์กรปกครองส่วนท้องถิ่น เอกชน องค์กรเอกชน องค์กรวิชาชีพ สถาบันศาสนา สถานประกอบการ และสถาบันสังคมอื่นๆ ส่งเสริมความเข้มแข็งของชุมชนโดยการจัดกระบวนการเรียนรู้ภายในชุมชน เพื่อให้ชุมชนมีการจัดการศึกษาอบรม มีการแสวงหา ความรู้ ข้อมูล ข่าวสาร และรู้จักเลือกสรร ภูมิปัญญาและวิทยาการต่างๆ เพื่อพัฒนาชุมชนให้สอดคล้องกับสภาพปัญหาและความต้องการรวมทั้งหาวิธีการสนับสนุนให้มีการแลกเปลี่ยนประสบการณ์การพัฒนากันระหว่างชุมชน มหาวิทยาลัยราชภัฏราชชนครินทร์ เป็นมหาวิทยาลัยอุดมศึกษาที่ได้รับมอบหมายจากสำนักงานคณะกรรมการการอุดมศึกษา (สกอ.) รับผิดชอบโครงการหนึ่งมหาวิทยาลัยหนึ่งจังหวัด ซึ่งดูแล 3 จังหวัดในภาคตะวันออกเฉียงเหนือ มีบทบาท หน้าที่ บริการสังคมทั้งด้านการจัดการศึกษา ศิลปวัฒนธรรม ตลอดจนจนเป็นคลังสมองของท้องถิ่น ในการวิจัยเชิงพื้นที่เพื่อการอนุรักษ์และรักษาไว้

ภูมิปัญญาท้องถิ่น ที่เป็นรากฐาน องค์ความรู้ที่เกิดขึ้นจากการสืบทอดความรู้ ความคิด ความเชื่อก่อนที่จะสูญสลายไป

ชุมชนตำบลปากน้ำ อำเภอบางคล้า จังหวัดฉะเชิงเทรา เป็นชุมชนหนึ่งที่ทำน้ำตาลจากต้นตาลโตนด จากการทำน้ำตาลที่ได้ออกจากเทศบาลตำบลปากน้ำและจากการที่ได้ลงพื้นที่พูดคุยสนทนากับชาวบ้านได้ความว่า ในอดีตมีต้นตาลโตนดขึ้นอยู่ทั่วไปทั้งตำบล แต่ปัจจุบันมีครัวเรือนที่ประกอบอาชีพนี้ลดลงไปเป็นจำนวนมาก และโอกาสที่สูญสลายไปจากชุมชนในอนาคต เนื่องจากสาเหตุหลายๆ อย่าง เช่น จำนวนต้นตาลโตนดที่ลดลงทุกวันเพราะถูกตัดโค่นเอาเนื้อไม้ และเอาพื้นที่ไปใช้ประโยชน์อย่างอื่น เกษตรกรที่ทำอาชีพนี้ก็ลดน้อยลงเพราะเป็นอาชีพที่มีความเสี่ยง และต้องใช้ความสามารถเฉพาะตัว จนกระทั่งอาชีพที่เคยทำกันทั่วไป กลายเป็นของหายากในปัจจุบัน ตำบลปากน้ำ อำเภอบางคล้า เป็นชุมชนเก่าแก่แห่งหนึ่งของจังหวัดฉะเชิงเทรา ในพื้นที่แห่งนี้นั้นเต็มไปด้วยต้นตาลโตนดสูงเสียดฟ้า ส่งผลให้ในสมัยก่อนชาวบ้านในหมู่บ้านแห่งนี้มีอาชีพหลักคือการทำน้ำตาลสด และน้ำตาลปึก ซึ่งถือว่าเป็นภูมิปัญญาท้องถิ่นที่น่ายกย่องเป็นอย่างยิ่ง เพราะสามารถคั้นหาน้ำจากต้นตาลโตนดที่สูงเสียดฟ้ามากลั่นกรองผ่านขั้นตอน และวิธีการที่คิดค้นกันขึ้นมาเอง จนกลายเป็นผลิตภัณฑ์น้ำตาลสดและน้ำตาลปึก ที่มีคุณภาพดีสามารถส่งขายและสร้างรายได้ให้กับครอบครัวและชุมชน อีกทั้งยังเป็นการรักษาวัฒนธรรมท้องถิ่นเอาไว้ได้อีกทางหนึ่งอีกด้วย แนวโน้มการขยายตัวในอนาคตอันใกล้ในภาคตะวันออกคือ ปัญหาที่เกี่ยวข้องกับความมั่นคงที่ชุมชนต้องเผชิญอยู่ชุมชนตำบลปากน้ำ อำเภอบางคล้า จังหวัดฉะเชิงเทรา ได้รับผลกระทบเช่นกัน ท่ามกลางการเปลี่ยนแปลงกระแสโลกาภิวัตน์ที่รุกเข้าเข้าไปในชุมชน การให้อิสระในการดำเนินกิจกรรมการค้าเสรี การตั้งโรงงานใกล้กับชุมชน ก่อให้เกิดการละทิ้งสิ่งที่เป็นประโยชน์ซึ่งเป็นภูมิปัญญาท้องถิ่นจากเยาวชนรุ่นหลัง พี่ชตาลโตนดซึ่งเป็นพืชทางเศรษฐกิจที่สังคมภายนอกมองว่าไร้ค่า แต่มีความสำคัญต่อวิถีการดำเนินชีวิตของชาวตำบลปากน้ำ เป็นภูมิปัญญาท้องถิ่นที่ตกทอดมาตั้งแต่สมัยโบราณกาล และถือเป็นลักษณะของชุมชนตำบลปากน้ำซึ่งมีวิถีชีวิตผูกพันกับการใช้ประโยชน์จากผลผลิตของตาลโตนดมายาวนาน จนกลายเป็นวัฒนธรรม ทั้งการประกอบอาชีพ และการนำ

มาแปรรูปเป็นของใช้ในชีวิตประจำวัน ตาลโตนดเป็นปาล์มเศรษฐกิจ และเป็นพืชสวนใบเลี้ยงเดี่ยว ที่นำมาจัดสวนเป็นไม้ประดับได้สวยงาม

หมู่บ้านน้ำตาลสด หมู่ที่ 11 บ้านปากน้ำ ตำบลบางคล้า อำเภอบางคล้า จังหวัดฉะเชิงเทราถือเป็นแหล่งการทำน้ำตาลสดแบบโบราณดั้งเดิม ซึ่งเป็นการรักษาไว้ ซึ่งวัฒนธรรมการดำรงชีพของชุมชน และถ่ายทอดสิ่งเหล่านี้แก่ลูกหลานและบุคคลทั่วไป เพื่อให้ภูมิปัญญาท้องถิ่นการทำน้ำตาลสดยังคงอยู่ คู่กับสังคมไทยต่อไป แต่ในปัจจุบันภูมิปัญญาท้องถิ่นเหล่านี้กลับไม่ได้รับความสนใจจากเยาวชนรุ่นหลัง ซึ่งในอนาคตอาจสูญหายไปจากชุมชนไปได้ ชาวบ้านส่วนใหญ่ในแถบนี้มีอาชีพทำน้ำตาลสดและอาชีพทำนา อาชีพการทำน้ำตาลสดเป็นอาชีพที่มีมาตั้งแต่สมัยบรรพบุรุษสืบทอดต่อกันมาถึงรุ่นลูกหลาน ซึ่งแต่ก่อนจะทำเพื่อบริโภคภายในครัวเรือนถ้าเหลือก็จะแจกจ่ายญาติพี่น้อง ปัจจุบันนี้มีการทำน้ำตาลสดเพื่อจำหน่ายอาชีพแต่ตลาดค่อนข้างแคบและไม่มีความแน่นอน ผู้ที่มีอาชีพทำน้ำตาลสดจะต้องมีใจรักที่จะทำ ต้องมีความอดทนต่อสู้อยู่ โดยเฉพาะอย่างยิ่งในช่วงที่ขึ้นต้นตาลเพื่อไปเก็บน้ำตาลสดจะเก็บในช่วงเช้าและเย็น ซึ่งต้นตาลจะอยู่สูงมากผู้ขึ้นไปเก็บน้ำตาลสดจะต้องมีความชำนาญ มีความคล่องตัวจึงจะสามารถเก็บน้ำตาลสดจากต้นตาลได้ และโอกาสที่จะเกิดอุบัติเหตุหรือพลัดตกลงมาจากต้นตาลนั้นมีมาก ซึ่งจะต้องใช้ความระมัดระวังอย่างมาก การทำน้ำตาลสดไม่ต้องลงทุนอะไรมากนักเพียงแค่นี้มีประสบการณ์ก็สามารถทำได้และไม่ต้องใช้ความรู้อะไรมากนักเพราะถือว่าเป็นความรู้ที่ติดตัวมาตั้งแต่เกิด

นอกจากนี้ การทำน้ำตาลสดจากตาลโตนดเป็นอาชีพที่ก่อให้เกิดรายได้โดยตรง และนับว่าเป็นรายได้ที่ค่อนข้างสูง ปัจจุบันชาวบ้านได้มีการเปลี่ยนอาชีพจากการทำนา ทำสวนสลับกับการทำน้ำตาลพื้นบ้านจากต้นตาลโตนด มาเป็นสวนมะม่วง แต่เมื่อเกิดอุทกภัยบ่อยครั้ง ก่อให้สวนต่าง ได้รับความเสียหาย ที่สำคัญกระแสโลกาภิวัตน์ ระบบทุนนิยม หลายครัวเรือนหันไปเปลี่ยนอาชีพเป็นเพาะเลี้ยงกุ้งกุลาดำ ซึ่งต้องประสบกับปัญหาการขาดทุนในที่สุด ผลกระทบจากการเลี้ยงกุ้งกุลาดำทำให้สภาพดินเป็นดินเค็มส่งผลให้ต้นตาลที่มีอยู่ตามธรรมชาติในพื้นที่บางส่วนได้รับผลผลิตและความหอมหวานของน้ำตาลสดลดลง กอรปกับพื้นที่ใกล้เคียงมีโรงงานอุตสาหกรรมตั้งอยู่ทำให้เยาวชนนิยมไปทำงานโรงงานอุตสาหกรรมกัน มีการย้ายถิ่นฐานไปที่อื่นบ้าง

ปัจจุบันอาชีพผลิตน้ำตาลจากตาลโตนดได้รับผลกระทบด้วยเป็นเหตุให้ผู้ประกอบอาชีพผลิตน้ำตาลมีแนวโน้มที่จะลดลงอย่างรวดเร็ว ชาตผู้ที่สืบทอดความรู้ ไม่มีรูปแบบการถ่ายทอดที่ชัดเจน การไม่เห็นคุณค่าทรัพยากรตาลโตนดในฐานะทุนทางเศรษฐกิจที่มี

อยู่ในชุมชน หันไปประกอบอาชีพอื่น ทำให้คุณค่าทางวัฒนธรรมภูมิปัญญาท้องถิ่นเกือบจะสูญสิ้นไปกับชุมชน บางครอบครัวที่มีต้นตาลโตนดอยู่ยังคงประกอบอาชีพอาชีพการผลิตน้ำตาลสดอันเป็นเอกลักษณ์ของชุมชนอยู่บ้าง หน่วยงานภาครัฐยังให้ความสำคัญที่จะให้มีการอนุรักษ์และส่งเสริมการประกอบอาชีพนี้ในยุคของการต่อสู้ดิ้นรนเพื่อเศรษฐกิจครอบครัว ส่งผลให้ชาวบ้านหันกลับมาประกอบอาชีพและให้ความสำคัญกับตาลโตนดที่ยังคงมีเหลืออยู่ในหมู่บ้านมากขึ้น โดยมีกิจกรรมสำคัญคือ การนำน้ำตาลโตนดที่ได้มาแปรรูปอย่างง่าย เช่น ผลิตเป็นน้ำตาลสด จำหน่ายเป็นเครื่องดื่ม บางครั้งใช้เป็นยาบำบัดรักษาโรค เป็นต้น

จากเหตุผลที่กล่าวข้างต้น ปัญหาต่างๆ เช่น ชุมชนมีสภาพความเป็นอยู่อย่างไร ต้องเผชิญกับสภาพปัญหาอย่างไรบ้าง จะพัฒนารูปแบบการถ่ายทอดภูมิปัญญาท้องถิ่นการทำน้ำตาลสดให้สามารถดำรงอยู่อย่างมั่นคงในภาวะสังคมปัจจุบันให้ยั่งยืนได้อย่างไร จึงเป็นเรื่องที่น่าสนใจ การทราบปัญหาต่างๆ และสาเหตุของปัญหาจะเป็นแนวทางของการแก้ปัญหาต่อไป การศึกษาสภาพปัญหาทำให้เข้าใจและได้รูปแบบการพัฒนาการถ่ายทอดภูมิปัญญาท้องถิ่นการทำน้ำตาลสด ซึ่งเกี่ยวข้องกับค่านิยม วัฒนธรรมชุมชน หรือวัฒนธรรมชุมชนที่ไม่ปฏิเสธกระแสโลกาภิวัตน์ แต่เป็นกระบวนการที่เน้นการมีส่วนร่วมของทุกภาคส่วนอย่างสมดุล กลมกลืน และกระตุ้นจิตสำนึกเกี่ยวกับการสืบทอดวัฒนธรรมชุมชน ภูมิปัญญาท้องถิ่นอันเป็นรากเหง้า และส่งเสริมความสามารถในการพึ่งตนเอง ซึ่งสอดคล้องกับวิถีชีวิตความเป็นอยู่ของชุมชนอย่างแท้จริง และสอดคล้องกับการจัดการเรียนการสอนในระดับบัณฑิตศึกษา รายวิชา GC123 การพัฒนาสังคมแห่งการเรียนรู้ Development of Learning societies ซึ่งมีจุดมุ่งหมายเพื่อให้ นักศึกษามีความรู้ ความเข้าใจสภาพและแนวโน้มการเปลี่ยนแปลงของสังคมโลกตามกระแสโลกาภิวัตน์ที่ส่งผลกระทบต่อครอบครัว ชุมชน และประเทศชาติ วิเคราะห์ลักษณะของสังคมแห่งการเรียนรู้ที่เสริมสร้างการรวมพลังเพื่อการเรียนรู้และการพัฒนาตนเองอย่างต่อเนื่องตลอดชีวิต แสวงหาความรู้ โดยประยุกต์เทคโนโลยีสารสนเทศในการศึกษาค้นคว้าเพื่อการพัฒนาพัฒนาตนเองอย่างต่อเนื่องตลอดชีวิต มีคุณธรรม จริยธรรมและสร้างองค์ความรู้อันเป็นพื้นฐานในการยกระดับการดำรงชีวิตให้เหมาะสมกับสภาพปัจจุบัน ด้วยเหตุนี้ผู้วิจัยจึงสนใจว่าเพราะเหตุใดหมู่บ้านหรือครัวเรือนบ้านปากน้ำที่เคยประกอบอาชีพผลิตน้ำตาลพื้นบ้านจึงเหลือจำนวนลดลงมาก จะส่งเสริมหรือขับเคลื่อนการประกอบอาชีพให้ยั่งยืน เพื่อเศรษฐกิจของชุมชนได้อย่างไร โดยการพัฒนารูปแบบการถ่ายทอดภูมิปัญญาท้องถิ่นการทำน้ำตาลสด บ้านปากน้ำ จังหวัดฉะเชิงเทรา

วัตถุประสงค์ของการวิจัย

1. เพื่อศึกษาสภาพการถ่ายทอดภูมิปัญญาท้องถิ่นการทำน้ำตาลสด บ้านปากน้ำ จังหวัดฉะเชิงเทรา
2. เพื่อพัฒนารูปแบบการถ่ายทอดภูมิปัญญาท้องถิ่นการทำน้ำตาลสด บ้านปากน้ำ จังหวัดฉะเชิงเทรา

วิธีดำเนินการวิจัย

ในการวิจัยครั้งนี้ใช้ระเบียบวิธีวิจัยเชิงคุณภาพ (Qualitative Research) โดยมีขั้นตอนการวิจัยและพัฒนา ดังนี้

การเลือกพื้นที่ศึกษาการศึกษาวิจัยครั้งนี้ ผู้วิจัยได้ศึกษาบริบทของแหล่งที่จะศึกษาเกี่ยวกับการถ่ายทอดภูมิปัญญาท้องถิ่นการทำน้ำตาลสด บ้านปากน้ำ จังหวัดฉะเชิงเทรา และเลือกพื้นที่ในการศึกษา (Multi-site Study) โดยอาศัยการเลือกเชิงทฤษฎี (Theoretical Sampling) มีหลักการสำคัญคือ เป็นพื้นที่ที่สอดคล้องกับลักษณะโครงสร้างทางสังคมที่มีการถ่ายทอดภูมิปัญญาท้องถิ่นในการทำน้ำตาลสด เพื่อให้ผู้ให้ข้อมูลเกิดความเชื่อมั่นในตัวผู้วิจัย และมีความเต็มใจให้รายละเอียดข้อมูลในทุกประเด็นที่ศึกษา จึงกำหนดให้ผู้ให้ข้อมูลที่ได้จากพื้นที่ที่ศึกษาเป็นการเลือกแบบเจาะจง (Purposive Sampling) เป็นแหล่งที่มีการประกอบอาชีพการทำน้ำตาลสดมากที่สุดในปัจจุบัน มีความเชื่อถือได้ว่า มีความเหมาะสมในการศึกษาวิจัย เพราะมีผู้ให้ข้อมูลและมีร่องรอยของปรากฏการณ์ที่จะศึกษาเป็นอย่างดี

ขั้นตอนการศึกษา

การวิจัยครั้งนี้ เป็นการศึกษาและพัฒนารูปแบบการถ่ายทอดภูมิปัญญาท้องถิ่นการทำน้ำตาลสด บ้านปากน้ำ จังหวัดฉะเชิงเทรา โดยใช้ระเบียบวิธีวิจัยเชิงคุณภาพ (Qualitative Research Methodology) ผู้วิจัยกำหนดขั้นในการศึกษาและนำเสนอรูปแบบการถ่ายทอดภูมิปัญญาท้องถิ่นการทำน้ำตาลสด บ้านปากน้ำ จังหวัดฉะเชิงเทรา เป็น 2 ขั้น คือ

ขั้นที่ 1 การศึกษาสภาพการถ่ายทอดภูมิปัญญาท้องถิ่นการทำน้ำตาลสด บ้านปากน้ำ จังหวัดฉะเชิงเทรา ผู้วิจัยได้ดำเนินการวิจัย ดังนี้

- 1) การวิเคราะห์เอกสาร (Document Analysis) ข้อมูลพื้นฐานของบ้านปากน้ำ และการทำน้ำตาลสด ผู้วิจัยได้กำหนดขอบเขตของการศึกษาเอกสารที่เกี่ยวข้อง เช่น หนังสือ เอกสาร ตำรา วารสาร และงานวิจัยที่เกี่ยวข้องในบริบทตำบลปากน้ำ อำเภอ บางคล้า จังหวัดฉะเชิงเทรา ประวัติศาสตร์ วัฒนธรรม ประเพณีท้องถิ่น การทำน้ำตาลสด เป็นต้น

- 2) การสัมภาษณ์ระดับลึก (In-depth Interview) ภูมิปัญญาท้องถิ่นจำนวน 2 คน ผู้รับการถ่ายทอดองค์ความรู้การทำน้ำตาลสดที่เป็นสมาชิกกลุ่มเกษตรกร จำนวน 16 คน วิเคราะห์และสังเคราะห์สภาพการถ่ายทอดภูมิปัญญาท้องถิ่นการทำน้ำตาลสด บ้านปากน้ำ จังหวัดฉะเชิงเทรา ที่ได้จากการสัมภาษณ์เชิงลึกโดยใช้วิธีการวิเคราะห์เนื้อหา (Content Analysis)

- 3) ได้ผลการศึกษาศภาพการถ่ายทอดภูมิปัญญาท้องถิ่นการทำน้ำตาลสด บ้านปากน้ำ จังหวัดฉะเชิงเทรา

ขั้นที่ 2 การพัฒนารูปแบบการถ่ายทอดภูมิปัญญาท้องถิ่นการทำน้ำตาลสด บ้านปากน้ำ จังหวัดฉะเชิงเทรา

ในขั้นการกำหนดพัฒนารูปแบบการถ่ายทอดภูมิปัญญาท้องถิ่นการทำน้ำตาลสด บ้านปากน้ำ จังหวัดฉะเชิงเทรา ผู้วิจัยได้ดำเนินการตามรายละเอียด ดังนี้

- 1) การจัดสนทนากลุ่ม (Focus Group Discussion) เพื่อกำหนดรูปแบบการพัฒนาการถ่ายทอดภูมิปัญญาท้องถิ่นการทำน้ำตาลสด บ้านปากน้ำ จังหวัดฉะเชิงเทรา โดยจำแนก เป็น 2 กลุ่ม โดยมีหลักเกณฑ์การคัดเลือกดังต่อไปนี้

กลุ่มย่อยที่ 1 ผู้ถ่ายทอดภูมิปัญญาท้องถิ่น จำนวน 2 คน ผู้วิจัยคัดเลือกจากภูมิปัญญาท้องถิ่นการทำน้ำตาลสดที่มีชื่อเสียง ชาวบ้านยกย่องและนับถือ

กลุ่มย่อยที่ 2 ผู้รับการถ่ายทอดองค์ความรู้การทำน้ำตาลสด ผู้วิจัยได้กำหนดผู้รับการถ่ายทอดภูมิปัญญาท้องถิ่นที่เป็นสมาชิกกลุ่มเกษตรกร จำนวน 16 คน ผู้ใหญ่บ้าน 1 คน และนักพัฒนาชุมชนเทศบาลตำบลปากน้ำ 1 คน

2. นำข้อมูลที่ได้จากการจัดบันทึกในภาคสนามที่ได้จากการสนทนากลุ่มของแต่ละกลุ่มมาวิเคราะห์และสังเคราะห์ผลการประชุมสนทนากลุ่ม เพื่อตรวจสอบร่างรูปแบบการพัฒนาการถ่ายทอดภูมิปัญญาท้องถิ่นการทำน้ำตาลสด บ้านปากน้ำ จังหวัดฉะเชิงเทรา โดยใช้วิธีการวิเคราะห์เนื้อหา (Content Analysis)

3. กำหนดรูปแบบการถ่ายทอดภูมิปัญญาท้องถิ่นการทำน้ำตาลสด บ้านปากน้ำ จังหวัดฉะเชิงเทรา ซึ่งในขั้นที่ 2 ผู้วิจัยกำหนดรูปแบบการพัฒนาการถ่ายทอดภูมิปัญญาท้องถิ่นการทำน้ำตาลสด บ้านปากน้ำ จังหวัดฉะเชิงเทรา

เครื่องมือเก็บรวบรวมข้อมูล

การดำเนินการวิจัยเชิงคุณภาพเครื่องมือที่ใช้ในการเก็บรวบรวมข้อมูลเป็นแบบสัมภาษณ์เชิงลึก ซึ่งได้ค้นคว้า ศึกษาของ (ลักษณะพร โรจน์พิทักษ์กุล, 2550) แล้วมาปรับเพื่อให้ตรงกับเนื้อหา และวัตถุประสงค์ และผู้วิจัยเข้าไปเก็บรวบรวมข้อมูลด้วยตนเอง เป็นหลักโดยอาศัยเครื่องมือที่ช่วยในการเก็บรวบรวมข้อมูล

บางอย่าง ได้แก่ แนวคำถามในการสัมภาษณ์ แนวคำถามในการสนทนากลุ่ม

การเก็บรวบรวมข้อมูล การปฏิบัติการภาคสนามเพื่อเก็บรวบรวมข้อมูลผู้วิจัยใช้เวลาในการเก็บรวบรวมข้อมูลในพื้นที่ตั้งแต่เดือนพฤษภาคม 2553 ถึงเดือนมกราคม 2555

วิธีการเก็บรวบรวมข้อมูลและการตรวจสอบข้อมูล การเก็บรวบรวมข้อมูลดำเนินการโดย 4 วิธี คือ การวิเคราะห์เอกสาร การสังเกต การสัมภาษณ์แบบไม่เป็นทางการ และการสนทนากลุ่ม การตรวจ สอบเพื่อความเชื่อถือได้ของข้อมูลและตรวจสอบความครบถ้วนของคุณภาพข้อมูล โดยการตรวจสอบข้อมูลแบบสามเส้าดำเนินการใช้ 2 วิธีการ คือ 1) การตรวจสอบแบบสามเส้าด้านข้อมูล 2) การตรวจสอบแบบสามเส้าด้านวิธีการรวบรวมข้อมูล การวิเคราะห์ข้อมูล ข้อมูลที่ได้จากการสังเกต การสัมภาษณ์ และการสนทนากลุ่ม ใช้การวิเคราะห์ด้วยการจำแนกประเภทข้อมูล การเปรียบเทียบข้อมูลและสร้างข้อสรุปแบบอุปนัย

การสังเคราะห์ผลการศึกษา เป็นการเสนอข้อค้นพบจากการศึกษาวิจัยมาสังเคราะห์เพื่อให้ได้ข้อสรุปที่เป็นข้อความรู้ตามวัตถุประสงค์ของการวิจัย ที่เชื่อมโยงกัน สามารถอธิบายพฤติกรรมที่เป็นปรากฏการณ์ทางสังคมได้

สรุปผลการวิจัย

1. การศึกษาสภาพการถ่ายทอดภูมิปัญญาท้องถิ่นการทำน้ำตาลสด

จากการศึกษาข้อมูลเชิงคุณภาพ พบว่า การประกอบอาชีพการทำน้ำตาลสดเริ่มเสื่อมถอยลงนับตั้งแต่ปี พ.ศ. 2540 เป็นต้นมา และในปี พ.ศ. 2546 หน่วยงานภาครัฐได้เข้ามาส่งเสริมฟื้นฟูการประกอบอาชีพแนววัฒนธรรมภูมิปัญญาท้องถิ่นตามนโยบายของประเทศ ส่งผลให้การประกอบอาชีพการทำน้ำตาลสดเริ่มฟื้นตัวอีกครั้ง เพราะน้ำตาลมีความสำคัญต่อครัวไทย ขนมไทย การจัดประเพณีแบบครัวไทยที่มีการใช้น้ำตาลเป็นส่วนประกอบของอาหารคาว หวาน แขนงทุกครัวเรือน และพบว่าในอดีตชุมชนแห่งนี้มีชื่อเสียงในการทำน้ำตาลสดจากตาลโตนด โดยเฉพาะอย่างยิ่งในส่วนของการทำงานน้ำตาลที่เรียกว่า น้ำตาลสด น้ำตาลที่ผลิตจากชุมชนแห่งนี้มีคุณภาพดีมีชื่อเรียกกันว่า “น้ำตาลปากน้ำ” จากการศึกษาพบว่า ทักษะการทำน้ำตาลสดของผู้ประกอบอาชีพยังมีอยู่ในชุมชน อีกทั้งชุมชนมีความสัมพันธ์ที่ถูกปลูกฝังถ่ายทอดสืบต่อกันมาจนกลายเป็นรูปแบบของพฤติกรรม ระบบความคิด ความรู้ ความเชื่อ ที่ถูกจัดระเบียบไว้จากประสบการณ์ที่สั่งสมมา ก่อให้เกิดความตระหนัก ความภาคภูมิใจ ที่มีรากฐานมาจากภูมิปัญญาในครัวเรือน

ปัจจัยที่เอื้อหนุนต่อการถ่ายทอดภูมิปัญญาท้องถิ่นการทำน้ำตาลสด

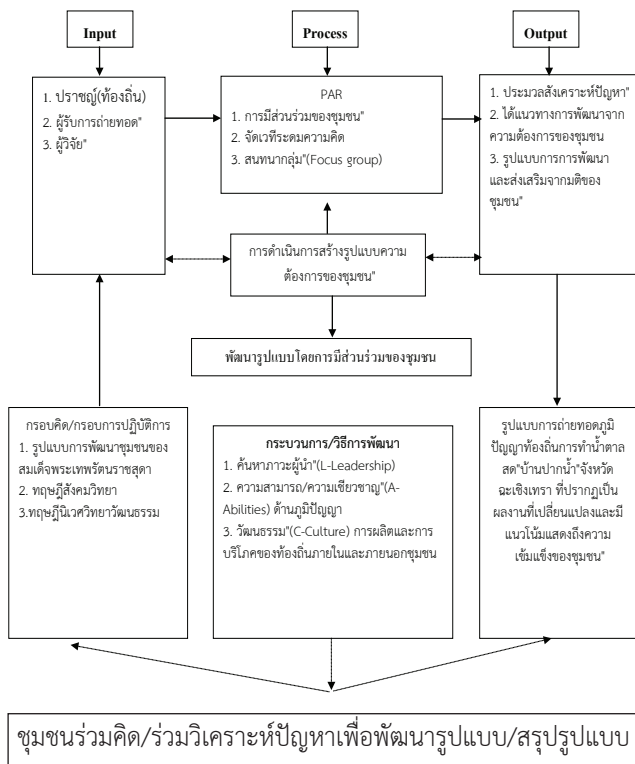
ปัจจัยภายใน ข้อค้นพบเชิงคุณภาพพบว่าชุมชนมีปัจจัยภายในที่เข้มแข็งเป็นทุนอย่างเห็นได้ชัดเจน ประกอบด้วย 1) คน คือ ผู้รู้ ผู้เชี่ยวชาญ ปราชญ์ชาวบ้าน 2) ทรัพยากร คือต้นตาลโตนด 3) ชื่อเสียงการทำน้ำตาลของชุมชน 4) การตั้งถิ่นฐาน 5) กลุ่มเครือญาติ 6) การจัดระเบียบชุมชน 7) วัฒนธรรม และ 8) ภูมิปัญญาท้องถิ่น

ปัจจัยภายนอก ข้อค้นพบเชิงคุณภาพพบว่า หน่วยงานภาครัฐที่มีบทบาทและเป็นแกนสำคัญในการพัฒนาและส่งเสริม ได้แก่ หน่วยงานระดับจังหวัด สำนักงานอุตสาหกรรมจังหวัด อำเภอ สำนักงานเกษตรอำเภอ สำนักงานสาธารณสุข องค์กรปกครองส่วนท้องถิ่น เทศบาลตำบลปากน้ำ การศึกษานอกโรงเรียน สถานศึกษา และสถาบันทางการเงิน สนับสนุนและกระตุ้นให้เกิดการทำน้ำตาลสดจากตาลโตนดในชุมชนและมีการพัฒนาเพื่อสร้างความเข้มแข็งให้กับชุมชน ข้อค้นพบจากการศึกษาทั้ง 2 ส่วนพบว่า ปัจจัยภายในสำคัญที่ส่งเสริมการประกอบอาชีพการทำน้ำตาลสดจากตาลโตนด ประกอบด้วย 4 ส่วน ได้แก่ 1) ปัจจัยด้านภาวะผู้นำ (Leadership) 2) โครงสร้างทางสังคม (Structure) 3) ความสามารถในการผลิต (Ability) และ 4) วัฒนธรรม (Culture)

ผลการสังเคราะห์รายด้าน พบว่า ปัจจัย ที่ส่งเสริมและการถ่ายทอดภูมิปัญญาท้องถิ่นการทำน้ำตาลสด ได้แก่ ผู้นำชุมชนโดยที่มีผู้นำที่ชาวบ้านเคารพนับถือที่อยู่ในชุมชนได้ร่วมกันในการดำเนินงานต่างๆ ในการขับเคลื่อนการพัฒนาและการถ่ายทอดภูมิปัญญาท้องถิ่นการทำน้ำตาลสดของชุมชน โดยได้โค่นล้มต้นตาลให้ที่ที่ดินชั่วคราวเพื่อการก่อสร้างอาคารหมู่บ้านน้ำตาลสดซึ่งปัจจุบันเป็นแหล่งเรียนรู้และเป็นศูนย์รวมของการดำเนินกิจกรรมของกลุ่มโครงสร้างทางสังคม ชุมชนมี ทรัพยากรที่สามารถนำมาใช้ประโยชน์ได้ตามความต้องการ มีระบบเครือญาติ การแบ่งบริเวณที่ก่อให้เกิดการอยู่ร่วมกันอย่างเสรี ทุกคนมีความตระหนักและสำนึกทางวัฒนธรรมการอยู่ร่วมกันในการจัดการ เป็นการจัดระเบียบชุมชนโดยคนในชุมชน การตั้งถิ่นฐานที่เอื้ออำนวยและก่อให้เกิดความกลมกลืนกับธรรมชาติ ชุมชนมีผู้ผลิตที่มีความสามารถในการพัฒนาภูมิปัญญาให้ยั่งยืน ชุมชนมีวัฒนธรรม ที่มีความสัมพันธ์กับสิ่งแวดล้อมตามธรรมชาติ

2. การพัฒนารูปแบบการถ่ายทอดภูมิปัญญาท้องถิ่นการทำน้ำตาลสด บ้านปากน้ำ จังหวัดฉะเชิงเทรา ผู้วิจัยได้นำปัจจัยภายในและปัจจัยภายนอกชุมชนดังกล่าวมาเป็นรูปแบบการถ่ายทอดภูมิปัญญาท้องถิ่นการทำน้ำตาลสด โดยใช้วิธีการปฏิบัติการวิจัยแบบมีส่วนร่วม (Participatory Action Research : PAR)

ประกอบด้วยชาวบ้าน ผู้วิจัย และหน่วยงานท้องถิ่น ในลักษณะ ร่วมกันคิด ร่วมกันปฏิบัติการ และร่วมกันแก้ปัญหา มีกรอบคิด กรอบการวิจัย และกรอบการปฏิบัติการ ดังภาพที่ 1



ภาพที่ 1 การพัฒนารูปแบบการถ่ายทอดภูมิปัญญา ท้องถิ่นการทำ น้ำตาลสด บ้านปากน้ำ จังหวัดฉะเชิงเทรา

อภิปรายผล

1. การพัฒนารูปแบบการถ่ายทอด ภูมิปัญญาท้องถิ่นการทำน้ำตาลสด บ้านปากน้ำ จังหวัดฉะเชิงเทรา รูปแบบการถ่ายทอดภูมิปัญญาท้องถิ่นการทำน้ำตาลสด บ้านปากน้ำ จังหวัดฉะเชิงเทราเกิดขึ้นจากวัฒนธรรมภายในชุมชน ใช้หลักปฏิบัติแบบมีส่วนร่วมจากสภาพชุมชนที่มีศักยภาพ ได้แก่ ผู้นำชุมชน (Leadership : L) โครงสร้างทางสังคม (Structure : S) ความสามารถ (Ability : A) วัฒนธรรม (Culture : C) จากสภาพและเงื่อนไขของชุมชน ได้แก่ คนที่มีความรู้ความเชี่ยวชาญอยู่ในชุมชน ทรัพยากรต้นตอที่โตในท้องถิ่น ชื่อเสียงของชุมชน การตั้งถิ่นฐานกลุ่มเครือข่ายญาติที่สามารถเชื่อมโยงเป็นเครือข่าย การมีระเบียบชุมชน โดยใช้จิตสำนึกทางวัฒนธรรม วัฒนธรรมการบริโภคแบบครัวไทย และภูมิปัญญาที่สืบทอดอย่างยาวนานเป็นทุนของชุมชน ซึ่งมีหน่วยงานภาครัฐทำหน้าที่ประสานความร่วมมือประกอบด้วย จังหวัดฉะเชิงเทรา เกษตรจังหวัด เกษตรอำเภอบางคล้า เทศบาลตำบลปากน้ำ ให้คำแนะนำ สนับสนุน เป็นที่ปรึกษา

ส่งเสริมการประชาสัมพันธ์ ผู้วิจัยเป็นที่เลี้ยง พัฒนารูปแบบการถ่ายทอดภูมิปัญญาท้องถิ่นการทำน้ำตาลสด บ้านปากน้ำ จังหวัดฉะเชิงเทรา โดยมีเป้าหมายของการพัฒนา คือ ชุมชนมีการพัฒนาความสามารถของตนเอง โดยใช้หลักการมีส่วนร่วมในการพัฒนาจากฐานของชุมชนร่วมคิด ร่วมปฏิบัติการ ร่วมแก้ไขปัญหาคือ เป็นกระบวนการเรียนรู้ร่วมกัน มีการจัดการความรู้ แลกเปลี่ยนเรียนรู้ มีการนำความรู้เดิมที่มีอยู่มาประยุกต์ใช้กับสิ่งที่ค้นพบเพื่อให้ได้องค์ความรู้ใหม่ ซึ่งมี 10 ขั้นตอนที่สำคัญ ในการนำปัจจัยภายในชุมชนและหน่วยงานภาครัฐ มาจัดกิจกรรมการมีส่วนร่วมของชุมชน (ลักษณะพร โรจน์พิทักษ์กุล, 2550) การจัดประชุมชาวบ้านใช้ฉันทมติ กำหนดเป้าหมาย/วัตถุประสงค์ แนวคิดหลักการ ศึกษาเพื่อการพัฒนา สร้างกระบวนการเรียนรู้ เชื่อมโยงเครือข่ายตัดสินใจ และกระทำเพื่อให้เกิดการพัฒนา ผลของการพัฒนารูปแบบจะสามารถยั่งยืน เข้มแข็งขึ้นอยู่กับพลังภายในของกลุ่มหมู่บ้าน น้ำตาลสด ผู้ที่มีความเข้มแข็งในการจัดระเบียบกลุ่ม การจัดสรรงบประมาณเพื่อการประชาสัมพันธ์ของกลุ่ม

ข้อเสนอแนะเพื่อการนำผลการวิจัยไปใช้

1. การพัฒนาโดยใช้วัฒนธรรม ภูมิปัญญาเป็นเครื่องมือในการพัฒนา ควรคำนึงถึงว่า ชีตความสามารถของชุมชน ศักยภาพของผู้นำชุมชน ประชาชนท้องถิ่น กลุ่มสมาชิกเกษตรกร มีความสามารถ มีความรู้ เชี่ยวชาญ ดังนั้น หน่วยงานภาครัฐหรือเอกชน ควรเข้ามาสนับสนุนมากกว่าการมาควบคุมชุมชน สนับสนุนด้านการจัดหาแหล่งการจัดจำหน่าย จัดสถานที่ที่เป็นศูนย์กลางการจัดแสดงสินค้าของชุมชน มีบทบาทในด้านให้คำปรึกษาและที่สำคัญสนับสนุนด้วยการสร้างเครือข่ายเชื่อมโยงกับเครือข่ายภายนอกชุมชน
2. ชุมชนและหน่วยงานภาครัฐควรใช้ประโยชน์จากรูปแบบการถ่ายทอดภูมิปัญญาท้องถิ่นการทำน้ำตาลสด เพื่อสร้างระบบการเรียนรู้ในชุมชน ให้สามารถตอบสนองต่อความต้องการของชุมชน และรักษาไว้ซึ่งภูมิปัญญาท้องถิ่นให้ยั่งยืน และมั่นคงต่อไป

ข้อเสนอแนะเพื่อการทำวิจัยครั้งต่อไป

1. ข้อเสนอเชิงทฤษฎี (Theoretical generating) และข้อเสนอ (Proposition) ที่ได้จากการวิจัยครั้งนี้เป็นแนวทางรูปแบบการพัฒนาการถ่ายทอดภูมิปัญญาท้องถิ่น ผู้สนใจนำรูปแบบไปประยุกต์ในการพัฒนาการถ่ายทอดภูมิปัญญาท้องถิ่นอื่นๆ เพื่อให้อยู่อย่างยั่งยืนและมั่นคงสืบต่อไป
2. ควรศึกษาต่อยอดรูปแบบการถ่ายทอดภูมิปัญญาท้องถิ่นการทำน้ำตาลสด โดยขยายกลุ่มเป้าหมายให้กว้างขึ้น เช่น ขยายตัวอย่างให้มีจำนวนมากขึ้น

3. ควรศึกษาปัจจัยและตัวแปรต่างๆ ที่ส่งผลต่อแรงจูงใจในการถ่ายทอดภูมิปัญญาท้องถิ่นการทำน้ำตาลสด เช่น อายุ เพศ การศึกษา สภาพครอบครัว เป็นต้น

4. ควรมีการศึกษารูปแบบการถ่ายทอดภูมิปัญญาท้องถิ่นในด้านอาชีพอื่นๆ และประเพณีอื่นๆ เพื่อเป็นการขยายต่อยอดในเชิงวิจัยองค์ความรู้ใหม่ๆ ต่อไป

เอกสารอ้างอิง

นฤตม บุญหลง และกล้าณรงค์ ศรีรอด. (2545). อาหารกับมนุษย์. ในอาหารเพื่อมนุษยชาติ. กรุงเทพฯ : มหาวิทยาลัยเกษตรศาสตร์.

ลักษณะพร โรจน์พิทักษ์กุล. (2550). การพัฒนารูปแบบการอนุรักษ์และส่งเสริมผลผลิตจากตาลโตนด กรณีศึกษาชุมชนตำบลปากน้ำ อำเภอบางคล้า จังหวัดฉะเชิงเทรา. วิทยานิพนธ์ ดุษฎีบัณฑิต สาขาวิชาการศึกษาเพื่อการพัฒนาท้องถิ่น บัณฑิตวิทยาลัย มหาวิทยาลัยราชภัฏราชชนครินทร์.